



ŞEHİT GÖKHAN UYSAL ORTAOKULU

2019/2023

STRATEJİK PLAN

T.C.
SİNCAN KAYMAKAMLIĞI
Şehit Gökhan Uysal Ortaokulu
Müdürlüğü



2019-2023
STRATEJİK PLAN

İSTİKLÂL MARŞI

Korkma, sönmez bu şafaklarda yüzen al sancak
Sönmeden yurdumun üstünde tüten en son ocak.
O benim milletimin yıldızıdır parlayacak!
O benimdir, o benim milletimindir ancak!

Çatma, kurban olayım, çehreni ey nazlı hilal!
Kahraman ırkıma bir gül... ne bu şiddet, bu celâl?
Sana olmaz dökülen kanlarımız sonra helal.
Hakkıdır, Hakk'a tapan milletimin istiklal.

Ben ezelden beridir hür yaşadım, hür yaşarım;
Hangi çılgın bana zincir vuracakmış? Şaşarım!
Kükremiş sel gibiyim, bendimi çiğner, aşarım.
Yırtarım dağları, enginlere sığmam, taşarım.

Garbın âfâkını sarmışsa çelik zırhlı duvar.
Benim iman dolu göğsüm gibi serhaddim var.
Ulusun, korkma! Nasıl böyle bir imânı boğar,
'Medeniyet!' dediğin tek dişi kalmış canavar?

Arkadaş, yurduma alçakları uğratma sakın;
Siper et gövdeni, dursun bu hayâsızca akın.
Doğacaktır sana va'dettiği günler Hakk'ın,
Kim bilir, belki yarın, belki yarından da yakın.

Bastığın yerleri 'toprak' diyerek geçme, tanı!
Düşün altındaki binlerce kefensiz yatanı.
Sen şehid oğlusun, incitme, yazıktır, atanı.
Verme, dünyâları alsan da bu cennet vatanı.

Kim bu cennet vatanın uğruna olmaz ki feda?
Şühedâ fışkıracak toprağı sıksan, şühedâ!
Cânı, cânânı, bütün varımı alsın da Hudâ,
Etmesin tek vatanımdan beni dünyâda cüdâ.

Rûhumun senden İlahî, şudur ancak emeli:
Değmesin ma' bedimin göğsüne nâ-mahrem eli!
Bu ezanlar-ki şehâdetleri dinin temeli-
Ebedî yurdumun üstünde benim inlemeli.

O zaman vecd ile bin secde eder -varsa- taşım.
Her cerîhamdan, İlahî, boşanıp kanlı yaşım;
Fışkırır rûh-ı mücerred gibi yerden na'sım;
O zaman yükselerek arşa değer belki başım!

Dalgalar sen de şafaklar gibi ey şanlı hilâl!
Olsun artık dökülen kanlarımın hepsi helâl.
Ebediyyen sana yok, ırkıma yok izmihlâl;
Hakkıdır, hür yaşamış, bayrağımın hürriyet,

Mehmet Akif ERSOY



Ey Türk Gençliği!

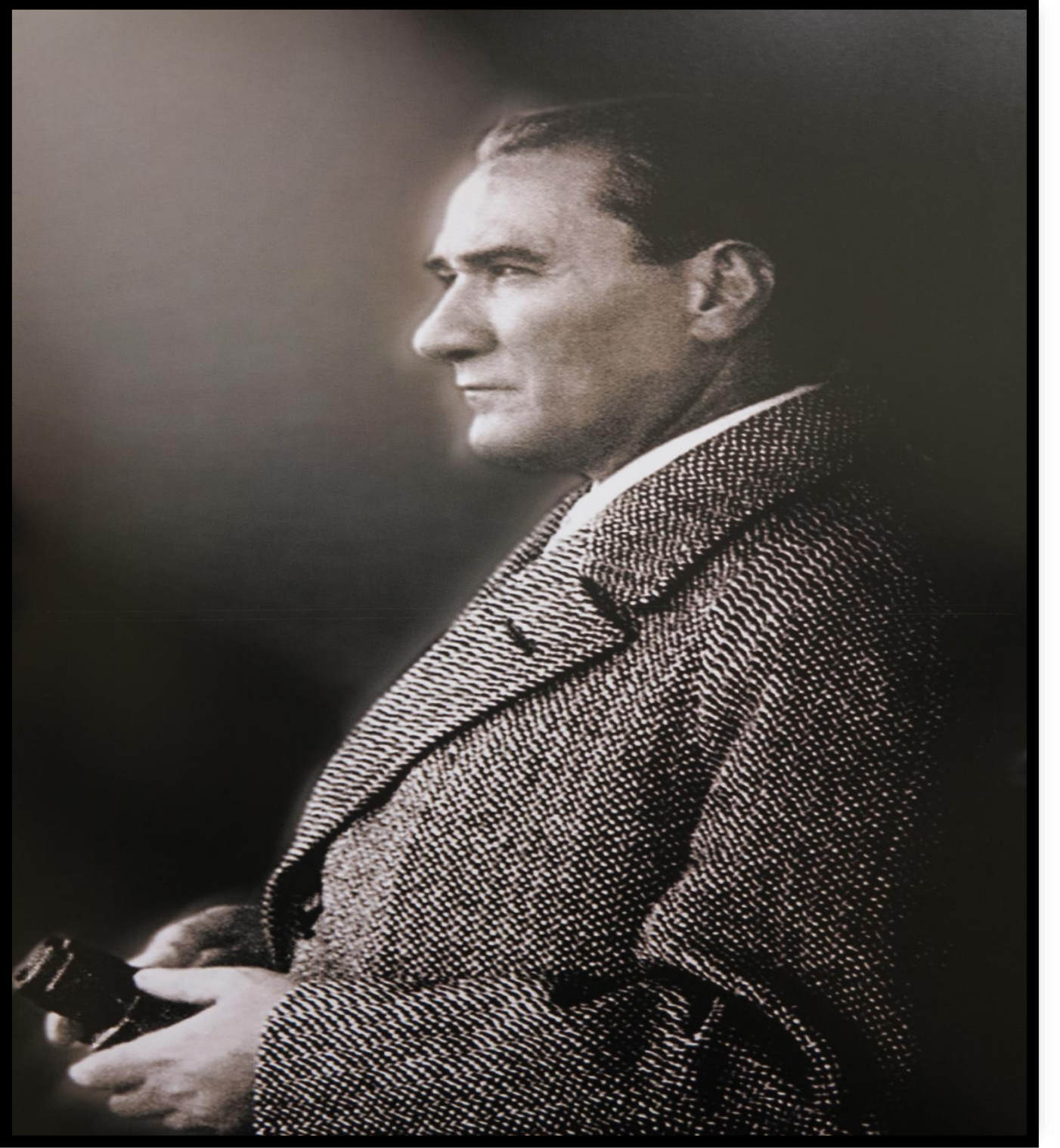
Birinci vazifen, Türk istiklâlini, Türk Cumhuriyetini, ilelebet, muhafaza ve müdafaa etmektir.

Mevcudiyetinin ve istikbalinin yegâne temeli budur. Bu temel, senin, en kıymetli hazinendir. İstikbalde dahi, seni bu hazineden mahrum etmek isteyecek, dahilî ve haricî bedhahların olacaktır. Bir gün, İstiklâl ve Cumhuriyeti müdafaa mecburiyetine düşersen, vazifeye atılmak için, içinde bulunacağın vaziyetin imkân ve şerâitini düşünmeyeceksin! Bu imkân ve şerâit, çok nâmüsait bir mahiyette tezahür edebilir. İstiklâl ve Cumhuriyetine kastedecek düşmanlar, bütün dünyada emsali görülmemiş bir galibiyetin mümessili olabilirler. Cebren ve hile ile aziz vatanın, bütün kaleleri zaptedilmiş, bütün tersanelerine girilmiş, bütün orduları dağıtılmış ve memleketin her köşesi bilfiil işgal edilmiş olabilir. Bütün bu şerâitten daha elîm ve daha vahim olmak üzere, memleketin dahilinde, iktidara sahip olanlar gaflet ve dalâlet ve hattâ hıyanet içinde bulunabilirler. Hattâ bu iktidar sahipleri şahsî menfaatlerini, müstevlilerin siyasi emelleriyle tevhit edebilirler.

Millet, fakr ü zaruret içinde harap ve bîtap düşmüş olabilir.

Ey Türk istikbalinin evlâdı! İşte, bu ahval ve şerâit içinde dahi, vazifen; Türk İstiklâl ve Cumhuriyetini kurtarmaktır! Muhtaç olduğun kudret, damarlarındaki asil kanda mevcuttur!

Mustafa Kemal Atatürk
20 Ekim 1927



*Eğitimidir ki bir milleti ya özgür,
bağımsız, şanlı ve yüce bir toplum halinde yaşatır
ya da onu köleliğe ve yoksulluğa iter.*

Mustafa Kemal ATATÜRK



ŞEHİT GÖKHAN UYSAL ORTAOKULU

Strateji Planlama Ekibi

Şehit Gökhan Uysal Ortaokulu

Adres :Ahi evran mahallesi Değişik sokak No 2 Sincan/Ankara

Tel : 0 312 268 7751

E-mail:sguortaokulu@gmail.com

Web Adresi:<http://sehitgokhanuysalortaokulu.meb.k12.tr/>

Bu plan, DPT tarafından, 5018 sayılı Kamu Malî Yönetimi ve Kontrol Kanununun 9 uncu maddesine dayanılarak hazırlanmış olan “**Kamu İdarelerinde Stratejik Planlamaya İlişkin Usul ve Esaslar Hakkında Yönetmelik**” e göre ve Strateji Geliştirme Başkanlığınca hazırlanan “**Eğitimde Stratejik Planlama**” adlı kitap çerçevesi esas alınarak hazırlanmıştır.



Değerli paydaşlarımız,

Günümüzde çok hızlı değişimler, akıllara durgunluk verecek derecede bilimsel ve teknolojik gelişmeler yaşanmaktadır. Kültür düzeyi yükselen insanların sosyal anlayışları da ve toplumun bireylerden beklediği becerilerde farklılaşmaktadır. Bütün bunlar ise eğitim alanında değişim ve gelişimin hızla sağlanmasının gerektirmektedir.

Değişimlere, yeniliklere ayak uydurmak ve bulunduğun noktadan daha ileriye gitmek şüphesiz ki düzenli ve planlı bir çalışmanın sonucu olacaktır. Misyonumuz, vizyonumuz ve hedeflerimiz doğrultusunda yapmış olduğumuz planlamalar geçmişte yol göstericimiz olduğu gibi; şimdi yaptığımız planlamada geleceğimizin yol göstericisi olacaktır.

Sevgi ve başarı dilekelerimle...

Levent BAŞ

Şehit Gökhan Uysal Ortaokulu Müdürü

OKUL MÜDÜRÜ SUNUŞU

İÇİNDEKİLER

TABLolar

ŞEKİLLER

TANIMLAR

GİRİŞ

1. BÖLÜM: STRATEJİK PLANHAZIRLIKSÜRECİ	1
A. Strateji Geliştirme Kurulu	3
B. Stratejik Plan Hazırlama Ekibi	3
2. BÖLÜM: DURUMANALİZİ	4
A. Kurumsal Tarihçe	5
B. Uygulanmakta Olan Stratejik Planın Değerlendirilmesi	6
C. Mevzuat Analizi	7
D. Üst Politika Belgeleri Analizi	8
E. Faaliyet Alanları ile Ürün ve Hizmetlerin Belirlenmesi	9
F. Paydaş Analizi	10
G. Kuruluş İçi Analiz	14
H. GZFT Analizi	16
I. Tespitler ve İhtiyaçların Belirlenmesi	17
3. BÖLÜM: GELECEĞEBAKIŞ	18
A. Misyon, Vizyon, Temel Değerler	19
B. Stratejik Amaçlar	20
C. Stratejik Hedefler, Performans Göstergeleri, Stratejiler	21
D. Maliyetlendirme	31
E. İzleme ve Değerlendirme	32
EKLER	33
A- Strateji Geliştirme Kurulu	
B-Stratejik Plan Hazırlama Ekibi	

TABLolar

Tablo 1:Mezuat Analizi	7
Tablo 2: Üst Politika Belgeleri Analizi	8
Tablo 3: Faaliyet Alanı -Ürün/Hizmet Listesi	9
Tablo 4:Paydaş Tablosu	10
Tablo 5: Paydaşların Önceliklendirilmesi	10
Tablo 6: Paydaş Ürün/Hizmet Matrisi	11
Tablo 7:Paydaş Görüşlerinin Alınmasına İlişkin Çalışmalar	12
Tablo 8:Okul Yönetici Sayıları	13
Tablo 9:Öğretmen, Öğrenci, Derslik Sayıları	13
Tablo 10:Brans Bazında Öğretmen Norm, Mevcut, İhtiyaç Sayıları	13
Tablo 11: Yardımcı Personel/Destek Personeli Sayısı	13
Tablo 12: Okul Binasının Fiziki Durumu	14
Tablo 13: Teknoloji ve Bilişim Altyapısı	15
Tablo 14: Tahmini Kaynaklar	15
Tablo 15: GZFT Listesi	16
Tablo 16: Tespitler ve İhtiyaçlar	17
Tablo 17: Stratejik Amaçlar, Hedefler	20
Tablo 18: Tahmini Maliyetler	31
Tablo 19: Strateji Geliştirme Kurulu	33
Tablo 20: Stratejik Plan Hazırlama Ekibi	33

ŞEKİLLER

Şekil 1: <i>Şehit Gökhan Uysal Ortaokulu</i> 2019-2023 Stratejik Plan Hazırlama Modeli	3
Şekil 2: Teşkilatşeması	12
Şekil 3: İzleme ve Değerlendirme Süreci	32

TANIMLAR

Eylem Planı: İdarenin stratejik planının uygulanmasına yönelik faaliyetleri, bu faaliyetlerden sorumlu ve ilgili birimler ile bu faaliyetlerin başlangıç ve bitiş tarihlerini içeren plandır.

Faaliyet: Belirli bir amaca ve hedefe yönelen, başlı başına bir bütünlük oluşturan, yönetilebilir ve maliyetlendirilebilir üretim veya hizmetlerdir.

Hazırlık Programı: Stratejik plan hazırlık sürecinin aşamalarını, bu aşamalarda gerçekleştirilecek faaliyetleri, bu aşama ve faaliyetlerin tamamlanacağı tarihleri gösteren zaman çizelgesini, bu faaliyetlerden sorumlu birim ve kişiler ile stratejik planlama ekibi üyelerinin isimlerini içeren ve stratejik planlama ekibi tarafından oluşturulan programdır.

Hedef Kartı: Amaç ve hedef ifadeleri ile performans göstergelerini, gösterge değerlerini, göstergelerin hedefe etkisini, sorumlu ve iş birliği yapılacak birimleri, riskleri, stratejileri, maliyetleri, tespitler ve ihtiyaçları içeren karttır.

Performans Göstergesi: Stratejik planda hedeflerin ölçülebilirliğini miktar ve zaman boyutuyla ifade eden araçlardır.

Stratejik Plan Değerlendirme Raporu: İzleme tabloları ile değerlendirme sorularının cevaplarını içeren ve her yıl şubat ayının sonuna kadar hazırlanan rapordur.

Stratejik Plan Genelgesi: Stratejik plan hazırlık çalışmalarını başlatan, Strateji Geliştirme Kurulu üyelerinin isimlerini içeren ve bakanlıklar ile bakanlıklara bağlı, ilgili ve ilişkili kuruluşlarda Bakan, diğer kamu idareleri ve mahalli idarelerde üst yönetici tarafından yayımlanan genelgedir.

Üst Politika Belgeleri: Kalkınma planı, hükümet programı, orta vadeli program, orta vadeli mali plan ve yıllık program ile idareyi ilgilendiren ulusal, bölgesel ve sektörel strateji belgeleridir

GİRİŞ

Milli Eğitim Bakanlığının yayınladığı 18 Eylül 2018 tarihli ve 2018/16 sayılı Genelge ile 2019- 2023 Stratejik Plan Hazırlık Çalışmaları, tüm okul müdürlüklerine duyurulmuştur. Yayımlanan MEB 2019-2023 Stratejik Plan Hazırlık Programı çerçevesinde Şehit Gökhan Uysal Ortaokulu Müdürlüğü, 2019-2023 Stratejik Plan çalışmalarını ivedilikle başlatmıştır. Çalışmalar, hazırlık programında belirtilen “Hazırlık, Durum Analizi, Geleceğe Bakış” bölümlerinden oluşacak şekilde kurgulanmıştır. Çalışmalar, 26 Şubat 2018 tarihinde yayımlanan Kamu İdarelerinde Stratejik Planlamaya İlişkin Usul ve Esaslar Hakkındaki Yönetmelik ve aynı tarihli Kamu İdarelerin İçin Stratejik Plan Hazırlama Kılavuzunda belirtilen usul ve esaslar temel alınarak yürütülmüştür. Çalışma takviminde belirlendiği üzere okul Strateji Geliştirme Kurulları ve Stratejik Plan Hazırlama Ekipleri oluşturulmuştur.

Okul Stratejik Planlama Ekibi tarafından “Uygulanmakta Olan Stratejik Planın Değerlendirilmesi, Mevzuat Analizi, Üst Politika Belgeleri Analizi ve Paydaş Analizi” gerçekleştirilmiştir. Paydaş Analizi kapsamında paydaş görüşlerinin alınabilmesi için öğrenci, öğretmen, personel, yönetici ve velilerden oluşan paydaşlarımıza, Müdürlüğümüzün faaliyetlerini kapsayan konularda “Şehit Gökhan Uysal Ortaokulu 2019-2023 Stratejik Planı İç Paydaş Anketi” düzenlenmiştir. Anketin geçerliliğini ve güvenilirliğini sağlamak için kişisel bilgilere yer verilmemiştir. Anket sonuçları her paydaş için nicel olmak üzere ayrı ayrı değerlendirilmiştir.. Paydaş Analizi çalışmalarını müteakiben “Kurum İçi Analiz, PESTLE Analizi, GZFT Analizi” çalışmaları yapılmıştır. Tespit ve ihtiyaçların belirlenmesinde “Uygulanmakta Olan Stratejik Planın Değerlendirilmesi, Mevzuat Analizi, Üst Politika Belgeleri Analizi, Faaliyet ve Ürünler, Paydaş Analizi, Kurum İçi Analiz, PESTLE ve GZFT Analizi” birlikte değerlendirilmiştir. İhtiyaçların belirlenmesi ile birlikte Stratejik Plan hazırlanmasının en önemli aşamalarından biri olan “Durum Analizi” çalışmaları tamamlanmıştır. “Durum Analizi” çalışmasından elde edilen sonuçlarla “Geleceğe Bakış” bölümünün hazırlanmasına geçilmiş, bu bölümde “Misyonumuz, Vizyonumuz ve Temel Değerlerimiz” dışında Müdürlüğümüzün 2019-2023 dönemini kapsayan 5 yıllık süreçte amaçları, hedefleri, performans göstergeleri ve stratejilerine yer verilmiştir. Hedeflerimizi gerçekleştirebilmek için her bir hedefe mahsus olmak üzere 5 yıllık dönem için tahmini maliyet belirlenmiştir. Stratejik Planımızda son olarak stratejik plan döneminin izleme ve değerlendirme faaliyetlerine, bu faaliyetlerin hangi dönemlerde yapılacağına yer verilmiştir.

Şehit Gökhan Uysal Ortaokulu Müdürlüğü 2019-2023 Stratejik Planı, Müdürlüğümüzün resmi internet sitesinde yayımlanarak tüm paydaşlarımızla paylaşılacaktır.

STRATEJİK PLAN HAZIRLIK SÜRECİ



1. BÖLÜM: STRATEJİK PLAN HAZIRLIK SÜRECİ

18 Eylül 2018 tarihli ve 2018/16 sayılı Genelgenin yayımlanmasının hemen ardından Müdürlüğümüz Strateji Geliştirme Kurulu ve Stratejik Plan Hazırlama Ekibi kurulmuştur. Okul Müdürümüz, kurumumuzdaki müdür yardımcıları ve strateji plan hazırlama ekibini bilgilendirerek sürecin hassasiyeti konusunda değerlendirmelerde bulunmuştur. Müdürlüğümüz bünyesinde üç aşamadan oluşan bilgilendirme çalışması yapılmıştır. Stratejik Plan Hazırlama Ekibinde, konu ile ilgili deneyimli kişiler tüm birim yöneticilerine bilgilendirme yapmıştır.

Strateji Geliştirme Kurulu

Müdürlüğümüzün 2019-2023 Stratejik Planı hazırlık çalışmaları kapsamında MEB Stratejik Plan Hazırlama Programına uygun olarak Okul Müdürü başkanlığında, Müdür Yardımcısı ve okulumuz öğretmenlerinin katılımıyla Strateji Geliştirme Kurulu oluşturulmuştur.

Stratejik Planlama Ekibi

Müdürlüğümüzün 2019-2023 Stratejik Planı hazırlık çalışmaları kapsamında MEB Stratejik Plan Hazırlama Programına uygun olarak Stratejik Planlama Biriminden sorumlu Müdür Yardımcısı başkanlığında, 5 öğretmenin katılımıyla Stratejik Plan Hazırlama Ekibi oluşturulmuştur. Ekibin içerisinde stratejik plan hazırlama, stratejik yönetim süreci, izleme-değerlendirme süreci, performans programı, faaliyet raporları vb. konularda eğitim almış olan personel "koordinatör" olarak belirlenmiştir. Ekibin üyesi olarak katılacak öğretmenler, stratejik planlama konusunda deneyimi olanlar arasından seçilmiştir.

Şekil 1. Hacı Bektaş-ı Veli Ortaokulu Müdürlüğü 2019-2023 Stratejik Plan Hazırlama Modeli



DURUM ANALİZİ



2. BÖLÜM: DURUM ANALİZİ

A. Kurumsal Tarihçe

Okulumuz Sincan ilçesi sınırlarında bulunan Ahi Evran mahallesinde inşa edilmiştir. Ahi Evran, Ankara ilinin Sincan ilçesine bağlı bir mahalledir. Ankara 1. Organize Sanayi Bölgesi bu mahallede konumlanmıştır.

Şehit Gökhan Uysal Ortaokulu 2020-2021 eğitim öğretim yılı içinde ortaokul olarak açılmıştır.

Okulumuzda Milli Eğitim Temel Kanunu ile İlköğretim Kurumları Yönetmeliği kapsamında ortaokul düzeyinde eğitim verilmektedir. Okulumuz 1 binadan oluşmaktadır. Derslik Sayısı 32, Laboratuvar Sayısı 2, Resim Salonu Sayısı 1, Çok Amaçlı Salonu Sayısı 1, Açık Spor Sahası Sayısı 3, Kantin Sayısı 1'dir.

Öğretim kadromuz 3 yönetici ve 55 branş öğretmeni olmak üzere toplam 158'dir. Yardımcı personel sayımız 1'dir. Ayrıca okulumuz, Ankara'daki Üniversiteler ve Sivil Toplum Kuruluşları (S.T.K.) ile işbirliği içindedir. İşbirliği yapılan her kurum ve kuruluşun bilgi deneyimi ve tecrübesinden okulumuz eğitim kadrosu yararlanmaktadır

B. Uygulanmakta Olan Stratejik Planın Deęerlendirmesi

Şehit Gökhan Uysal Ortaokulu Müdürlüğünün 2015-2019 Stratejik Planı; “Eđitim Öğretime Erişimin Artırılması, Eđitim Öğretimde Kalitenin Artırılması ve Kurumsal Kapasitenin Geliştirilmesi” temalarını içermektedir. 2015, 2016, 2017 ve 2018 mali yılları için hazırladığımız ve kurumumuzun resmi internet sitesinde kamuoyuna sunduđumuz performans programları ve faaliyet raporlarında bu durum açıkça gösterilmiştir.

2019-2023 Stratejik Planımızdaki hedefler önceki plan dönemine benzer olarak paydaşlarımızın beklentileri, kurumumuzun faaliyet alanları, ihtiyaçlar ve gelişim alanları ile MEB politikaları birlikte analiz edilerek belirlenmiştir. Bu analiz sonucunda belirlediğimiz hedeflerle, önceki plan dönemindeki hedefler benzerlik göstermektedir. Ve fakat gerek paydaşlarımızın beklentilerinin üst düzeyde olması, gerek beklentilerin çeşitliliđi ve sayısı, gerekse içinde bulunduđumuz dönemin hassasiyetine binaen Müdürlüğümüz 2019-2023 döneminde vizyonunu geniş bir bakış açısıyla belirlemiştir. Bu nedenle her ne kadar benzer nitelikte hedefler belirlenmiş olsa da çeşitlilik ve sayı itibarıyla 2019-2023 Stratejik Plan dönemi hedefleri, önceki plan dönemi hedeflerinden farklılık arz etmektedir.

C. Mevzuat Analizi

Tablo 1: Mevzuat Analizi

Yasal Yükümlülük	Dayanak	Tespitler	İhtiyaçlar
<ul style="list-style-type: none">Okulumuz "Dayanak" başlığı altında sıralanan Kanun, Kanun Hükmünde Kararname, Tüzük, Genelge ve Yönetmeliklerdeki ilgili hükümleri yerine getirmek"Eğitim-öğretim hizmetleri, insan kaynaklarının gelişimi, halkla ilişkiler, stratejik plan hazırlama, stratejik plan izleme-değerlendirme süreci iş ve işlemleri" faaliyetlerini yürütmek.Resmi kurum ve kuruluşlar, sivil toplum kuruluşları ve özel sektörle mevzuat hükümlerine aykırı olmamak ve faaliyet alanlarını kapsamak koşuluyla protokoller ve diğer iş birliği çalışmalarını yürütmekOrtaöğretim öğrencilerinin okula kayıt, sınıf geçme, devam-devamsızlık, sosyal sorumluluk çalışmaları vb. İşve işlemleri	<ul style="list-style-type: none">T.C.Anayasası1739 Sayılı Millî Eğitim Temel Kanunu652 Sayılı MEB Teşkilat ve Görevleri Hakkındaki Kanun Hükmünde Kararname222 Sayılı Millî Eğitim Temel Kanunu (Kabul No: 5.1.1961, RG: 12.01.1961 / 10705-Son Ek ve Değişiklikler: Kanun No: 12.11.2003/ 5002, RG: 21.11.2003657 Sayılı Devlet Memurları Kanunu5442 Sayılı İl İdaresi Kanunu3308 Sayılı Mesleki Eğitim Kanunu439 Sayılı Ek Ders Kanunu4306 Sayılı Zorunlu İlköğretim ve Eğitim Kanunu5018 sayılı Kamu Mali Yönetimi ve Kontrol KanunuMEB Personel Mevzuat BülteniTaşıma Yoluyla Eğitime Erişim YönetmeliğiMEB Millî Eğitim Müdürlükleri Yönetmeliği (22175 Sayılı RG Yayınlanan)Millî Eğitim Bakanlığı Rehberlik ve Psikolojik Danışma Hizmetleri Yönetmeliği04.12.2012/202358 Sayılı İlçe MEM'nün Teşkilatlanması 43 Nolu Genelge26 Şubat 2018 tarihinde yayımlanan Kamu İdarelerinde Stratejik Planlamaya İlişkin Usul ve Esaslar Hakkındaki YönetmelikOkul Öncesi Eğitim ve İlköğretim Kurumları YönetmeliğiSosyal Etkinlikler YönetmeliğiMEB Eğitim Kurulları ve Zümreleri Yönergesi	<ul style="list-style-type: none">Müdürlüğümüzün hizmetlerini mevzuattaki hükümlere uygun olarak yürütmektedir.Diğer kurumlarla iş birliği gerektiren çalışmalarda gerek tabi olduğumuz mevzuat gerekse diğer kurumların mevzuatları arasında uyumsuzluk ortaya çıkabilmektedir.Tabi olduğumuz mevzuatın kapsamı, Müdürlüğümüzün yetkilerini çeşitlendirmekle birlikte sınırlamaktadır.Kurumsal kültürümüz, mevzuatta sık yaşanan değişikliklere hazırlıklı olmasına rağmen öğrenci ve velilerimizden oluşan paydaşlarımız, yeni ve farklı çalışmalara uyuma direnç göstermektedir.Mevzuat itibarıyla öğrenci velilerinin eğitim faaliyetlerine müdahale alanını sınırlandıran herhangi bir mekanizma bulunmamaktadır.	<ul style="list-style-type: none">Diğer kurumlarla iş birliğinde, yetki alanının genişletilmesiMevzuat itibarıyla Okul Müdürlerinin yetkilerinin artırılmasıEğitim uygulamaları konusunda ulusal düzeyde tanıtım çalışmaları yaparak öğrenci ve velilerinin bilgilendirilmesiMevzuat ihtiyacı duyulan değişikliklerde "yenileme" çalışmalarını yerine "güncelleme" çalışmalarına yer verilmesiÖğrenci velilerinin eğitim faaliyetlerine müdahale alanlarının sınırlandırılması için yasal tedbirlerin alınmasıMevzuatın, çalışanların kendilerini güvende hissedebileceği şekilde yeniden düzenlenmesi

D. Üst Politika Belgeleri Analizi

Tablo 2: Üst Politika Belgeleri Analizi

Üst Politika Belgesi	İlgili Bölüm/Referans	Verilen Görev/İhtiyaçlar
5018 sayılı Kamu Mali Yönetimi ve Kontrol Kanunu	<ul style="list-style-type: none">• 9.Madde,• 41. Madde	Kurum Faaliyetlerinde bütçenin etkin ve verimli kullanımı Stratejik Plan Hazırlama İzleme ve Değerlendirme Çalışmaları
30344 sayılı Kamu İdarelerinde Stratejik Plan Hazırlamaya İlişkin Usul ve Esaslar Hakkında Yönetmelik (26 Şubat 2018)	Tümü	5 yıllık hedefleri içeren Stratejik Plan hazırlanması
2019-2021 Orta Vadeli Program	Tümü	Bütçe çalışmaları
MEB 11. Kalkınma Planı Politika Önerileri	Önerilen politikalar	Hedef ve stratejilerin belirlenmesi
MEB Kalite Çerçevesi	Tümü	Hedef ve stratejilerin belirlenmesi
MEB 2018 Bütçe Yılı Sunuşu	Tümü	Bütçe çalışmaları
2017-2023 Öğretmen Strateji Belgesi	Tümü	Hedef ve stratejilerin belirlenmesi
OECD 2018 Raporu	Türkiye verileri	Stratejilerin belirlenmesi
2017-2018 MEB İstatistikleri	Örgün Eğitim İstatistikleri	Hedef ve göstergelerin belirlenmesi
Kamu İdareleri İçin Stratejik Plan Hazırlama Kılavuzu (26 Şubat 2018)	Tümü	5 yıllık hedefleri içeren Stratejik Plan hazırlanması
2018/16 sayılı Genelge, 2019-2023 Stratejik Plan Hazırlık Çalışmaları (18 Eylül 2018)	Tümü	2019-2023 Stratejik Planının Hazırlanması
MEB 2019-2023 Stratejik Plan Hazırlık Programı (18 Eylül 2018)	Tümü	2019-2023 Stratejik Planı Hazırlama Takvimi
MEB 2019-2023 Stratejik Planı	Tümü	MEB Politikaları Konusunda Taşra Teşkilatına Rehberlik
Kamu İdarelerince Hazırlanacak Performans Programları Hakkında Yönetmelik	Tümü	5 yıllık kurumsal hedeflerin her bir mali yıl için ifade edilmesi
Kamu İdarelerince Hazırlanacak Faaliyet Raporu Hakkında Yönetmelik	Tümü	Her bir mali yıl için belirlenen hedeflerin gerçekleştirme durumlarının tespiti, raporlanması
Ankara İl Milli Eğitim Müdürlüğü 2019-2023 Stratejik Planı	Tümü	Amaç, hedef, gösterge ve stratejilerin belirlenmesi
Sincan İlçe Milli Eğitim Müdürlüğü 2019-2023 Stratejik Planı	Tümü	Amaç, hedef, gösterge ve stratejilerin belirlenmesi

E. Faaliyet Alanları ile Ürün ve Hizmetlerin Belirlenmesi

Tablo 3: Faaliyet Alanı - Ürün/Hizmet Listesi

Faaliyet Alanı	Ürün/Hizmetler
A- Eğitim-Öğretim Hizmetleri	<ol style="list-style-type: none">1. Eğitim-öğretim iş ve işlemleri2. DersDışı Faaliyet İşlemleri3. Özel Eğitim Yerleştirme İşlemleri4. Okul Öncesi Eğitim Ücret Tespit Çalışmaları5. Anı ve Kutlama Programlarının Yürütülmesi6. Yarışmaların Düzenlenmesi ve Değerlendirilmesi7. Sosyal, Kültürel, Sportif Etkinliklerle İlgili Organizasyon8. Zümre Toplantılarının Planlanması ve Yürütülmesi9. Öğrencileri Sınavlara Hazırlama ve Yetiştirme Kurs İşlemleri
B- Yaygın Eğitim Hizmetleri	<ol style="list-style-type: none">1. Beceri ve Hobi Kursları Açılış Onay İşlemleri2. Okullar Hayat Olsun Projesi ile İlgili İşlemler
C- Strateji Geliştirme, Ar-Ge Faaliyetleri	<ol style="list-style-type: none">1. Stratejik Planlama İşlemleri2. İhtiyaç Analizlerinin Yapılması3. Eğitimle İlgili İstatistiklerin Tutulması4. AR-GE Çalışmaları5. Projeler Koordinasyon İşlemleri6. Eğitimde Kalite Yönetimi Sistemi (EKYS) İşlemleri7. Ar-Ge Faaliyetleri Kapsamında Öğretmenlerin Eğitim İhtiyacının Giderilmesi
D- İnsan Kaynaklarının Gelişimi	<ol style="list-style-type: none">1. Personel Özlük İşlemleri2. Norm Kadro İşlemleri3. Hizmetiçi Eğitim Faaliyetleri
E- Fiziki ve Mali Destek	<ol style="list-style-type: none">1. Sistem ve Bilgi Güvenliğinin Sağlanması2. Ders Kitapları ile Eğitim Araç-Gereç Temini ve Dağıtımı3. Taşınır Malları İşlemleri4. Okul Kantin İşlemleri5. Temizlik, Güvenlik, Isıtma, Aydınlatma ve Ulaştırma Hizmetleri6. Satın Alma ve Tahakkuk Hizmetleri7. Evrak Kabul, Yönlendirme ve Dağıtım İşlemleri8. Arşiv Hizmetleri9. Sivil Savunma İşlemleri10. Enerji Yönetimi ile İlgili Çalışmalar11. Bütçe İşlemleri (Ödenek Talepleri, Aktarımlar)
F- Denetim ve Rehberlik	<ol style="list-style-type: none">1. Öğretmenlerin Teftiş ve Denetimi2. Öğretmenlere Rehberlik ve İş Başında Yetiştirme Hizmetleri
G- Halkla İlişkiler	<ol style="list-style-type: none">1. Bilgi Edinme Başvurularının Cevaplanması2. Basın, Halk ve Ziyaretçilerle İlişkiler

F. Paydaş Analizi

Kurumumuzun faaliyet alanları dikkate alınarak, kurumumuzun faaliyetlerinden yararlanan, faaliyetlerden doğrudan/dolaylı ve olumlu/olumsuz etkilenen veya kurumumuzun faaliyetlerini etkileyen paydaşların (kişi, grup veya kurumlara) tespiti için bir dizi toplantı düzenlenmiştir. Bu toplantılarda Stratejik Plan Hazırlama Ekibi “beyin fırtınası, tartışma, örnek” olay yöntemlerini kullanarak öncelikle paydaşlar, ardından bu paydaşların türü (iç paydaş/dış paydaş) belirlemiştir.

Paydaşların

Tespiti Tablo 4 Paydaş

Tablosu

Paydaş Adı	İç Paydaş	Dış Paydaş
Ankara İl Milli Eğitim Müdürlüğü		√
Sincan Kaymakamlığı		√
Sincan İlçe Milli Eğitim Müdürlüğü		√
Okul Müdürümüz	√	
Öğretmenlerimiz	√	
Öğrencilerimiz	√	
Velilerimiz	√	
Personelimiz	√	
İlçe Emniyet Amirliği		√
Sincan Toplum Sağlığı Merkezi		√
Diğer Eğitim Kurumları		√
Sivil Toplum Kuruluşları		√
İlçe Belediye Başkanlığı		√
Diğer Kurum ve Kuruluşlar		√

Paydaşların Önceliklendirilmesi

Stratejik Plan Hazırlama Ekibi, paydaşların ve paydaş türlerinin belirlenmesinin ardından paydaşların önem derecesi, etki derecesi ve önceliğini tespit etmiştir. Paydaşların önceliklendirilmesi, etki ve önemlerinin tespit edilmesinde Kamu İdareleri İçin Stratejik Plan Hazırlama Kılavuzunda (26 Şubat 2018) belirtilen Paydaş Etki/Önem Matrisi tablosundan (Tablo 7) yararlanılmıştır.

Tablo 5: Paydaşların Önceliklendirilmesi

Paydaş Adı	İç Paydaş	Dış Paydaş	Önem Derecesi	Etki Derecesi	Önceliği
Ankara İl Milli Eğitim Müdürlüğü		√	5	5	5
Sincan Kaymakamlığı		√	5	5	5
Sincan İlçe Milli Eğitim Müdürlüğü		√	5	5	5
Okul Müdürümüz	√		5	5	5
Öğretmenlerimiz	√		5	5	5
Öğrencilerimiz	√		5	5	5
Velilerimiz	√		5	5	5
Personelimiz	√		5	5	5
İlçe Emniyet Amirliği		√	3	3	3
Sincan Toplum Sağlığı Merkezi		√	3	3	3
Diğer Eğitim Kurumları		√	2	2	2
Sivil Toplum Kuruluşları		√	2	2	2
İlçe Belediye Başkanlığı		√	3	3	3
Diğer Kurum ve Kuruluşlar		√	2	2	2
Önem Derecesi: 1, 2, 3 gözet; 4,5 birlikte çalış					
Etki Derecesi: 1, 2, 3 İzle; 4, 5 bilgilendir					
Önceliği: 5=Tam; 4=Çok; 3=Orta; 2=Az; 1=Hiç					

Paydaşların Değerlendirilmesi

Paydaş Analizi kapsamında Stratejik Plan Hazırlama Ekibi; Müdürlüğümüzün sunduğu ürün/hizmetlerinin hangi paydaşlarla ilgili olduğu, paydaşların ürün/hizmetlere ne şekilde etki ettiği ve paydaş beklentilerinin neler olduğu gibi durumları değerlendirerek Paydaş Ürün/Hizmet Matrisi hazırlamıştır.

Tablo 6: Paydaş - Ürün/Hizmet Matrisi

	Ürün/Hizmet Numarası	İl MEM	Sincan Kaymakamlığı	İlçe MEM	Okul Müdürümüz	Öğretmenler	Öğrenciler	Velliler	Personel	İlçe Emniyet Amirliği	Sincan Toplum Sağlığı Merkezi	Diğer Eğitim Kurumları	Toplum Kuruluşları	İlçe Belediye Başkanlığı	Diğer Kurum ve Kuruluşlar
A -Eğitim Öğretim Faaliyetleri	1			√	√	√	√								
	2				√	√	√								
	3				√	√	√	√							
	4			√	√	√	√								
	5		√	√	√	√	√	√						√	
	6				√	√	√	√							
	7			√	√	√	√								
	8			√	√	√	√								
B-Strateji Geliştirme, Ar-Ge Faaliyetleri	1			√	√	√			√						
	2			√	√	√									
	3				√	√									
	4				√	√									
	5				√	√									
	6			√	√	√									
C-İnsan Kaynakları Gelişimi	1	√	√	√	√	√			√						
	2	√	√	√	√	√			√						
	3	√	√	√	√	√			√						
D-Fiziki ve Mali Destek	1			√	√	√	√		√	√					
	2			√	√	√	√		√						
	3			√	√	√	√		√						
	4			√	√	√	√		√						
	5			√	√	√	√		√	√	√			√	
	6			√	√	√			√						
	7			√	√	√			√						
	8			√	√	√	√		√	√	√				
E-Denetim ve Rehberlik	1	√	√	√	√	√			√						
	2	√	√	√	√	√			√						
	3	√	√	√	√	√			√						
F-Halkla İlişkiler	1			√	√	√		√							
	2	√	√	√	√	√									
	3			√	√	√		√							
	4				√	√	√	√							

Paydaş Görüşlerinin Alınması ve Değerlendirilmesi

Stratejik Plan “Durum Analizi” çalışmaları kapsamında paydaşlarımızla birdizi çalışma yapılarak dilek, öneri ve beklentileri alınmıştır. İlçe Milli Eğitim Müdürlüğü yöneticileri, diğer eğitim kurumlarının yöneticileri gibi dış paydaşlarımızdan mülakat yöntemiyle; öğrenci, öğretmen, veli, yönetici ve personelden oluşan iç paydaşlarımızdan ise toplantı ve anket yöntemleri ile görüşleri alınmıştır.

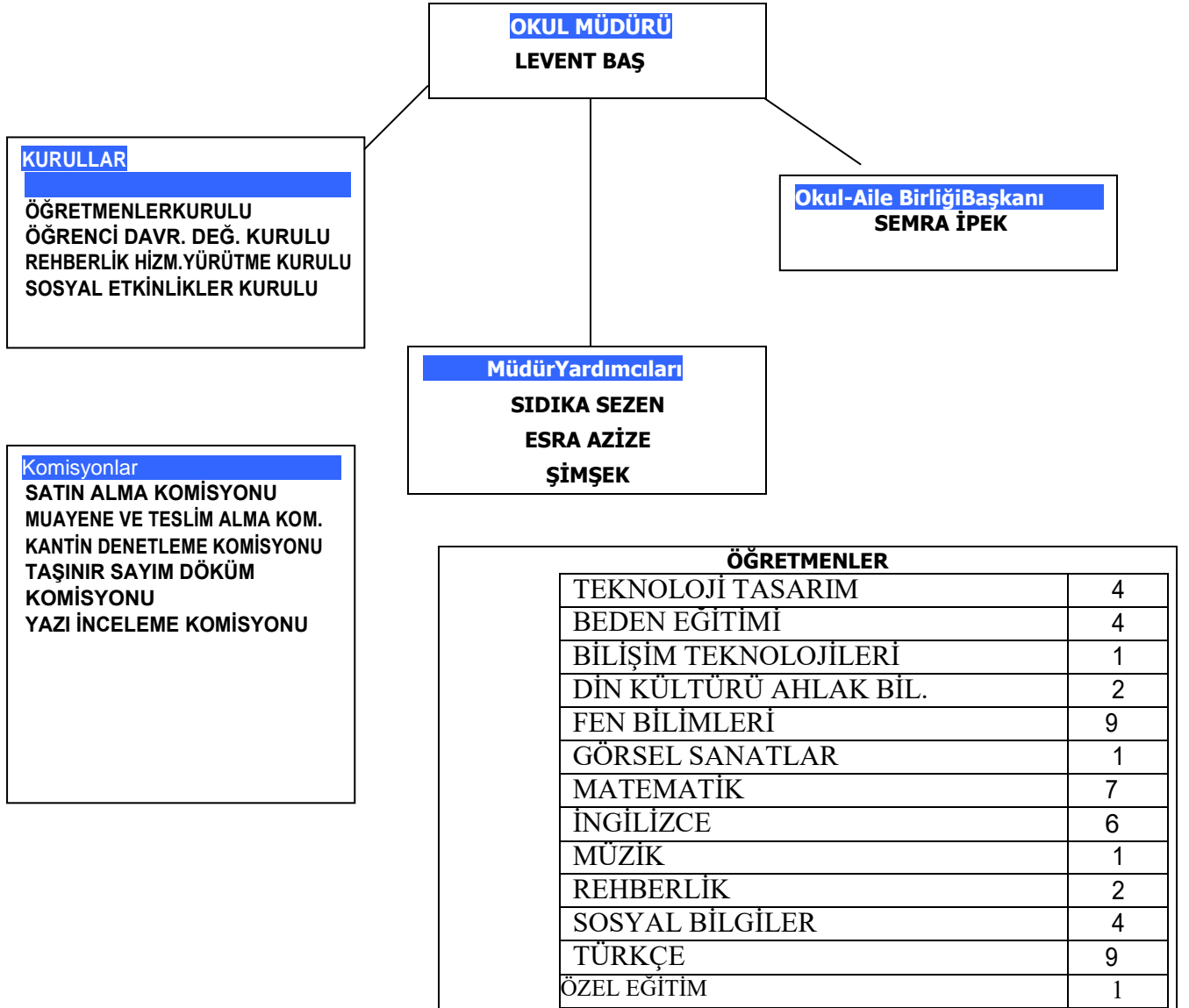
Tablo 7: Paydaş Görüşlerinin Alınmasına İlişkin Çalışmalar

Paydaş Adı	Yöntem	Sorumlu	Çalışma Tarihi	Raporlama ve Değerlendirme Sorumlusu
İlçe MEM Yöneticileri	Mülakat, Toplantı	Strateji Geliştirme Kurulu Bşk.	22.10.2018	S. P. Hazırlama Ekibi
Diğer Eğitim Kurumu Yöneticileri	Mülakat	Strateji Geliştirme Kurulu Bşk.	23-24.10.2018	S. P. Hazırlama Ekibi
Öğretmenlerimiz	Anket, Toplantı	S. P. Hazırlama Ekibi	25-30.10.2018	S. P. Hazırlama Ekibi
Öğrencilerimiz	Anket	S. P. Hazırlama Ekibi	25-30.10.2018	S. P. Hazırlama Ekibi
Velilerimiz	Anket	S. P. Hazırlama Ekibi	25-30.10.2018	S. P. Hazırlama Ekibi
Personelimiz	Anket, Toplantı	S. P. Hazırlama Ekibi	25-30.10.2018	S. P. Hazırlama Ekibi
Yöneticilerimiz	Anket, Toplantı	S. P. Hazırlama Ekibi	25-30.10.2018	S. P. Hazırlama Ekibi

G. Kuruluş İçi Analiz

İnsan Kaynakları Yetkinlik Analizi

Şekil 2: Teşkilat Şeması



Tablo 8 Okul Yönetici Sayıları

YÖNETİCİ SAYILARI			
	Müdür	Müdür Başyardımcısı	Müdür Yardımcısı
Norm	1	-	2
Mevcut	1	-	2
Anaokulu Ortaokul ve Liselerde 100 ila 500 öğrencisi bulunan kurumlarda 1 Müdür Yardımcısı İlkokullarda 100 ila 600 öğrencisi bulunan kurumlarda 1 Müdür Yardımcısı			

Tablo 9 Öğretmen, Öğrenci, Derslik Sayıları

SIRA	ÖĞRENCİ-ÖĞRETMEN-DERSLİK BİLGİLERİ	SAYI
1	Öğrenci Sayısı	732
2	Öğretmen Sayısı	55
3	Derslik Sayısı	32
4	Derslik Başına Düşen Öğrenci Sayısı	22
5	Öğretmen Başına Düşen Öğrenci Sayısı	13

Tablo 10 Branş Bazında Öğretmen Norm, Mevcut, İhtiyaç Sayıları

Sıra	Branş	Norm	Mevcut	İhtiyaç
1	TEKNOLOJİ TASARIM	4	4	0
2	BEDEN EĞİTİMİ	4	4	0
3	BİLİŞİM TEKNOLOJİLERİ	1	1	0
4	DİN KÜLTÜRÜ AHLAK BİL.	4	2	2
5	FEN BİLİMLERİ	8	9	0
6	GÖRSEL SANATLAR	1	1	0
7	MATEMATİK	10	9	1
8	İNGİLİZCE	7	7	0
9	MÜZİK	1	1	0
10	REHBERLİK	2	2	0
11	SOSYAL BİLGİLER	4	5	1
12	TÜRKÇE	9	9	0
13	ÖZEL EĞİTİM	4	1	3

Tablo 11 Yardımcı Personel/Destek Personeli Sayısı

Sıra	Branş	Norm	Mevcut	İhtiyaç
1	Memur	1	1	0
2	Yardımcı Personeli	1	1	3
3	Güvenlik Görevlisi	0	0	1

Kurum Kültürü Analizi

Okulumuzda kurum kültürünün oluşturulması için iş ve işlemlerde birim içi ve birimler arası koordinasyon sağlanmaktadır. Yüz yüze görüşmelerle veya toplantılarla yapılacak iş ve işlemlerin salahiyeti için fikir alış verişinde bulunmaktadır. Birimlerde görevlendirilen personel, katıldığı hizmetiçi eğitimlere, ilgi ve yeteneklerine göre belirlenmektedir. Müdürlüğümüzde görevli müdür yardımcısı, öğretmenler ve hizmetliler arasında hiyerarşik bir sistem olmakla birlikte gerek yöneticiler gerekse personel arasında yatay iletişim mevcuttur. Her çalışanın fikirlerini rahatlıkla ifade edebileceği şekilde koordinasyon mekanizması oluşturulmuştur. Yönetici ve personelimizin mesleki yetkinliklerinin geliştirilmesi için hizmetiçi eğitim faaliyetlerine katılımları teşvik edilmektedir. Stratejik Yönetim Sürecinde karar alma mekanizması işletilirken iç ve dış paydaşların görüşleri dikkate alınmaktadır. Müdürlüğümüz çalışmalarına etki düzeyleri ve önemleri değerlendirilerek beklenti ve öneriler, karar alma mekanizmasına dâhil edilmektedir. Çalışmalar kurgulanırken dönemsel, çevresel, sosyolojik ve benzeri değişkenler dikkate alınmakta, sorunların çözümü ve ihtiyaçların giderilmesi amacıyla yapılan çalışmalarda bu değişkenler değerlendirilmektedir. Stratejik plan hazırlanması çalışmaları kapsamında yapılan tüm faaliyetler okul müdürümüzün bilgisi dâhilinde yürütülmektedir. Sürecin her aşamasında bilgi almakta, öneri ve beklentilerini sürece dâhil etmektedir. Okul Müdürünün süreç hakkında gösterdiği duyarlılık, tüm yönetici ve personele yansımaktadır. Önceki dönemlere nazaran kurumumuz genelinde Stratejik Planlama çalışmalarında azami seviyede gayret ve duyarlılık göze çarpmaktadır.

Fiziki Kaynak Analizi

Tablo 12 Okul Binasının Fiziki Durumu

FİZİKİ İMKANLAR		
SIRA NO	FİZİKİ İMKANIN ADI	SAYISI
1	Derslik	32 Yeterli
2	Çok Amaçlı Salon	-1
3	Fen Laboratuvarı	2 Yeterli
4	Kütüphane	1 Yeterli
5	Müdür odası	1 Yeterli
6	Müdür yardımcısı odası	2 Yeterli
7	Rehberlik servisi	2 Yeterli
8	Öğretmenler odası	1 Yeterli
9	Memur odası	1 Yeterli
10	Kantin	1 Yeterli
11	Hizmetli Odası	1 Yeterli
12	Mescit	2 Yeterli
TOPLAM		47

Tablo 13 Teknoloji ve Bilişim Altyapısı

*Okulumuzun idari birimlerde bilgisayar, yazıcı ve internet erişimi bulunmaktadır. Fotokopi hizmetleri için yeterli makine vardır.

KURUMUN TEKNOLOJİK ALTYAPISI

Bilgisayar	8
Akıllı Tahta	0
Faks	1
Tarayıcı	2
Fotokopi makinesi	2
Dizüstü bilgisayar	1
Lazer yazıcı	9
Renkli yazıcı	1
Klima	0
TV	0

Mali Kaynak Analizi

Tablo 14: Tahmini Kaynaklar (TL)

Müdürlüğümüzün 2019-2023 döneminde kaynakları, uygulanmakta olan tasarruf tedbirleri de dikkati alınarak tahmin edilmiş ve tabloda sunulmuştur.

KAYNAKLAR	Planın 1.yılı	Planın 2.yılı	Planın 3.yılı	Planın 4.yılı	Planın 5.yılı	Toplam Kaynak
Bütçe Dışı Fonlar (Okul Aile Birliği)	7.000,00	8.000,00	8.500,00	9.000,00	10.000,00	42.500,00
TOPLAM	7.000,00	8.000,00	8.500,00	9.000,00	10.000,00	42.500,00

H. GZFT Analizi

Tablo 15: GZFT Listesi

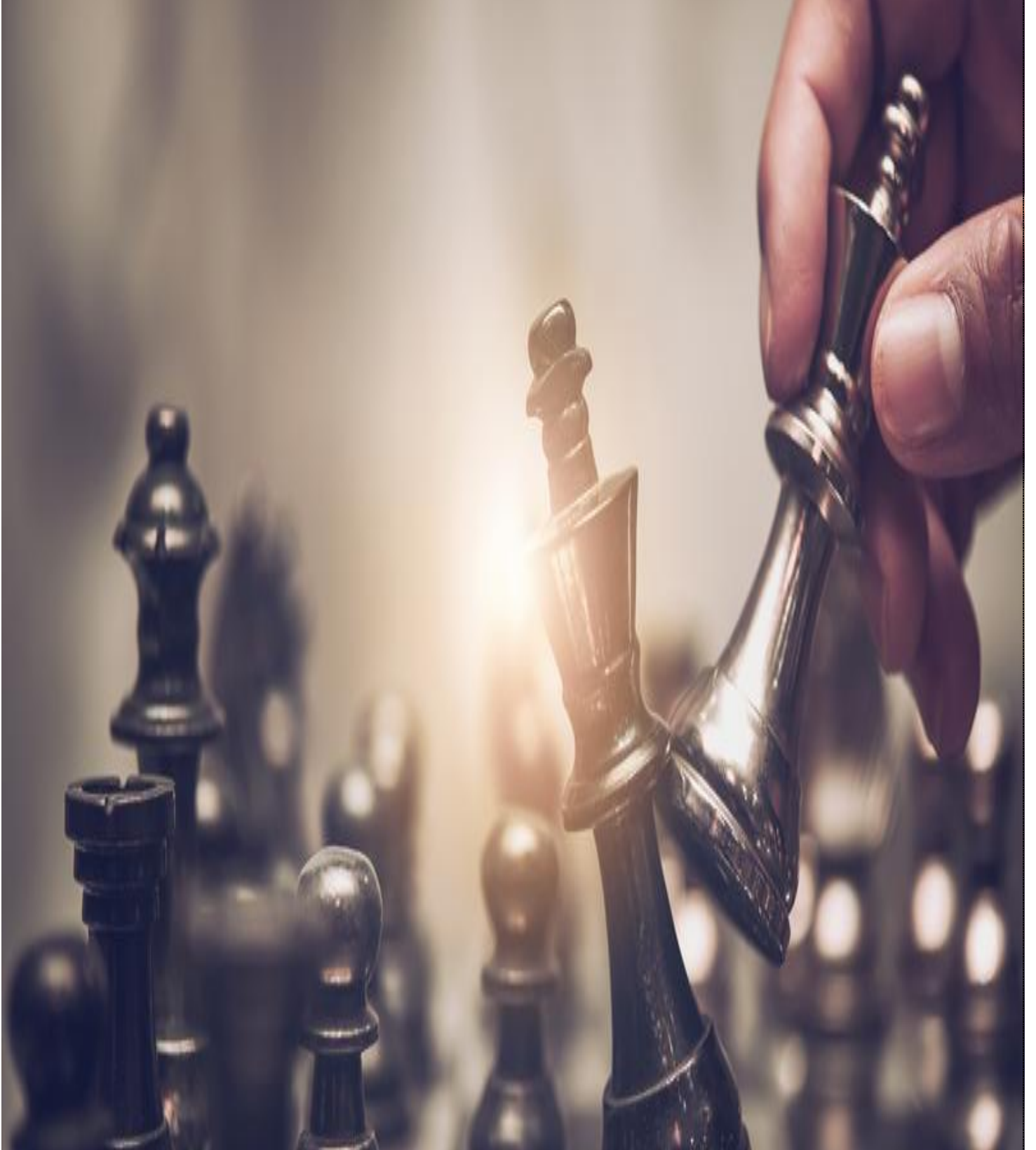
İç Çevre		Dış Çevre	
Güçlü yönler	Zayıf yönler	Fırsatlar	Tehditler
<ul style="list-style-type: none">• Öğrenci velilerinin eğitim faaliyetlerine önem veriyor olması• Okul ve kurumlarda teknolojik altyapı çalışmalarının Bakanlığımızın belirlediği takvime uygun olarak yapılması• İlimizde yapılan çalışmaların il geneline hızla yaygınlaştırılabileceği alt yapı bulunması• Okul türleri bakımından eğitim kurumlarının çeşitliliğe sahip olması• Müdürlüğümüz faaliyetlerinin mevzuata uygun olarak yapılması• Bilgi edinme, halkla ilişkiler sürecinin mevzuatın belirlediği yasal sürede gerçekleşmesi• İl, İlçe ve okul/kurum düzeyinde iletişim ve yazışmaların zamanında gerçekleşmesi• Kurumların yönetici ihtiyacının karşılanması• Öğrenci devam oranlarının yüksek olması• Okul Müdürlüğünün bağımsız bir binaya sahip olması	<ul style="list-style-type: none">• Öğrenci velilerinin eğitimde kalite” kavramını, merkezi sınav başarısı olarak algılaması• Öğrenci velilerinin eğitimcilere yönelik müdahale alanlarının fazla olması, eğitimcilerde mentalyorgunluğa neden olması• Eğitim faaliyetleri Ar-Ge çalışmaları için kaynak bulmazlığı• Yerel maddi destek bulmakta yaşanan güçlükler• Bilimsel, teknolojik temalı çalışmalar için maddi kaynak temininde güçlüğü yaşanması• Öğrenci profilinin dağınık olması• Okulumuzun ikili eğitim yapıyor olması	<ul style="list-style-type: none">• Okulumuzun öğretmen, yönetici ve personel normu doluluk oranının yüksek olması• Ekonomik gelir düzeyinin Türkiye ortalamasına yakın değerde olması• Kadın-erkek nüfus dağılımının yakın değerde olması,• Branş öğretmeni ihtiyacının minimum düzeyde olması• Eğitimciler tarafından tercih edilen bir ilçe olması• Sınıf mevcutlarımızın düşük olması	<ul style="list-style-type: none">• Özel sektör ve sanayi kuruluşlarının politikalarında eğitim faaliyetlerine yeterince yer verilmemesi,• Yerel yönetimlere eğitim çalışmalarına destek vermedeki azlık• Eğitim faaliyetleri Ar-Ge çalışmalarına bütçe ayırlamaması• Yerel maddi destek bulmakta yaşanan güçlükler• İş kaygısı nedeniyle velilerin eğitim faaliyetlerine katılım oranlarının düşük olması• Bilimsel, teknolojik temalı çalışmalar için maddi kaynak temininde güçlüğü yaşanması• Kaynak sağlayıcılarının kurumsal tanıtım verekları

İ. Tespitler ve İhtiyaçların Belirlenmesi

Tablo 16: Tespitler ve İhtiyaçlar

DURUM ANALİZİ AŞAMALARI	TESPİTLER/ SORUN ALANLARI	İHTİYAÇLAR/ GELİŞİM ALANLARI
Uygulanmakta Olan Stratejik Planın Değerlendirilmesi	<ul style="list-style-type: none"> Hedeflerin paydaş beklentilerini tam olarak ifade edecek şekilde ihtiyaçları karşılayacak sayıda olmaması 	<ul style="list-style-type: none"> Hedeflerin, stratejik planda yer alan analizlerin tamamı değerlendirilerek, içerik ve sayı bakımından iyi ifade edilmesi
Mevzuat Analizi	<ul style="list-style-type: none"> Özel sektör kuruluşları, üniversiteler ve yerel kuruluşlar ile işbirliği gerektiren çalışmalarda, kurum ve kuruluşların mevzuat farklılığından kaynaklanan sorunlar 	<ul style="list-style-type: none"> Özel sektör, üniversite ve yerel kuruluşlarla düzenlenen protokollerde mevzuatla birlikte kurumumuzun mevcut durumu ve kuruluş politikalarının birlikte değerlendirilmesi
Üst Politika Belgeleri Analizi*		<ul style="list-style-type: none"> Stratejik Plan Hazırlama, Performans Programı ve Faaliyet Raporu Hazırlama, Stratejik Yönetim Süreci ile ilgili diğer iş ve işlemler
Paydaş Analizi	<ul style="list-style-type: none"> Paydaşların çeşitliliği ve paydaş kitlesinin nicel büyüklüğü, İdarenin sorumluluk veya yetki alanı dışında paydaş beklentilerinin bulunması 	<ul style="list-style-type: none"> Paydaşların idareden beklentilerinin faaliyet alanlarıyla uyumu sağlanmalı, plan döneminde kurumsal faaliyetler hakkında paydaşlara düzenli bilgilendirmeyapılması
Kurum Kültürü Analizi	<ul style="list-style-type: none"> Stratejik Yönetim Süreci ile ilgili iş ve işlemleri koordine edecek, nitelikli personel sayısının az olması 	<ul style="list-style-type: none"> Merkezi ve mahalli hizmetçi eğitim faaliyetleri ile Stratejik Yönetim Süreci iş ve işlemlerini koordine edecek personel sayısının artırılması
Fiziki Kaynak Analizi	<ul style="list-style-type: none"> Kurumumuzdaki okul servisi yoktur 	<ul style="list-style-type: none"> Kurumumuz bünyesinde yürütülen proje çalışmalarında öğrenci ve öğretmenlerin taşınması için ulaşım aracı tahsis edilmesi
Teknoloji ve Bilişim Altyapısı Analizi	<ul style="list-style-type: none"> Yerel düzeyde oluşturulan istatistik sisteminin etkin şekilde kullanılmaması 	<ul style="list-style-type: none"> Yerel istatistik sisteminin etkin şekilde kullanılması için gerekli yasal düzenlemelerin yapılması
Mali Kaynak Analizi	<ul style="list-style-type: none"> Okul aile bütçesinin gelirlerinin az olması ve yerel imkanların kısıtlılığı. 	<ul style="list-style-type: none"> Yerel imkanlar dahilinde kermes düzenlemek.
PESTLE Analizi	<ul style="list-style-type: none"> Yerel yönetimler Ailelerin gelirdüzeyi İstihdam oranları Üretim faaliyetleri Ar-Ge çalışmaları ile ilgili kaynak temini Demografik dağılım Sosyal ve kültürel zenginlik İş alanları Sosyal farklılıklar Parçalanmış aileler Velilerin eğitim faaliyetlerine aktif katılımı Eğitim kurumlarının teknolojik yeterliliği Bilimsel ve teknolojik çalışmaların mali boyutu Kaynak sağlayıcıların kaygıları Mevzuat hükümleri Çevresel faktörlerden kaynaklanan farklılıklar İç göç-dış göç oranları 	<ul style="list-style-type: none"> Yerel yönetimlerle eğitim faaliyetleri kapsamında işbirliği artırılmalı Kurumsal çalışmalar, mevzuatta yapılabilecek değişikliklere uygun olarak her an güncellenebilir şekilde kurgulanmalı Ar-Ge faaliyetleri için bütçe ayrılmalı Maddi desteği beklenen özel sektör yetkililerinin, eğitim faaliyetlerine katılımı sağlanmalı, tanıtım çalışmaları yapılmalı Öğrenci velilerine maddi yükümlülük getirecek çalışmalardan kaçınılmalı Kadınların eğitim çalışmalarına aktif katılımını sağlayacak etkinlikler düzenlenmeli Kaynak taraması yapılarak, ilçenin sosyal ve kültürel zenginlikleri hakkında yayın hazırlanmalı ve paydaşlarla paylaşılmalı Sosyal içerikli, gelenek-görenekleri yansıtmaya olanak verecek çalışmalara ağırlık verilmeli Parçalanmış ailelere ve çocuklarına yönelik rehberlik ve psikolojik danışma hizmetlerinin türü ve sayısı artırılmalı Bilimsel ve teknolojik proje, sergi, fuar gibi çalışmalara özel sektör kuruluşlarının katılımı sağlanmalı Kaynak sağlayıcılarının eğitim içerikli faaliyetlerini tanıtımlarına olanak sağlamalı, bu tanıtımlar yaygınlaştırılmalı Paydaşlara yönelik okulumuzun faaliyetleri ve yasal dayanakları hakkında bilgi verici broşür, kitapçık hazırlanmalı Doğa temalı çalışmalar düzenlenmeli Okul öncesi ve 5. Sınıf öğrencilerine yönelik uyum haftası etkinlikleri amacına uygun gerçekleştirilmeli İlçe Emniyet Müdürlüğü ile öğrencilerin güvenliği hakkında etkin çalışmalar düzenlenmeli
* Üst politika belgeleri analizinde Tablo 3'ten yararlanılarak sadece ihtiyaçlar/gelişim alanları sütunu doldurulmuştur.		

GELECEĐE BAKIŐ



3. BÖLÜM: GELECEĞE BAKIŞ

A. Misyon, Vizyon ve Temel Değerler

MİSYONUMUZ

Küreselleşen dünyada bilgiye ulaşabilen, bilgiler arasında uygun seçim yapabilen, seçtiği bilgiyi uygulayabilen ve kendisi bilgi üretebilen geleceğe kendini hazır hisseden, yaratıcı, sorunlar karşısında sorunun değil çözümün bir parçası olan, girişken, milli bilinci ve manevi değerlere sahip, ahlaklı, üretken dinamik, öğrenmeyi seven insanların yetiştirildiği, temelde donanımlı ve iyi insan olma özelliğini kazanmış, ülkemizin her anlamda gelişimine katkı sağlayacak kaliteli nesiller yetiştirmektir

VİZYONUMUZ

Üretken, yaratıcı, sorumluluk sahibi, bilimsel düşüncüyü ön planda tutan, evrensel ve milli değerlere sahip, teknoloji entegrasyonunu özümseyen, öğrenmeyi seven, sorgulayan, yüksek donanımlı, geleceğin liderlerini yetiştiren örnek oluşturan önder bir eğitim kurumu olmak.

TEMEL DEĞERLERİMİZ

- Bireysel farklılıklara saygı duyarız,
- Fırsat yaratır ve gelişmeyi destekleriz,
- Eğitim, öğretim ve davranışlarda objektif oluruz,
- Yerel ve Küresel çevre sorunlarına duyarlı olur ve çözümüne katkıda bulunuruz,
- Başarmak için inanır, gerçekleştirmek için çalışmak gerektiğini biliriz.
- Bilimin ışığında değişmeye ve gelişmeye açığız,
- Çalışmalarda etkinlik ve verimliliğin ekip ruhuyla sağlanacağına inanırız,
- Zamanın değerine inanırız,
- Düşünce ve fikirlerimizi rahatça ifade eder, etkili iletişim sağlarız,
- Hoşgörü esasları içerisinde milli ve ahlaki değerlere saygılıyız.

B. Temalar, Stratejik Amaçlar, Hedefler

Tablo 17: Temalar, Stratejik Amaçlar, Hedefler

TEMA 1	EĞİTİM VE ÖĞRETİME ERİŞİM
AMAÇ 1 (A1)	Eğitim ve öğretime erişim oranlarını artırarak eğitim kurumlarının hedef kitlesini oluşturan her bireye ulaşmak
Hedef 1.1 (H1.1)	Ortaokul eğitim kurumlarında okullaşma oranlarını plan dönemi sonuna kadar %100'e çıkarmak
Hedef 1.2 (H1.2)	Özel eğitim ve rehberliğe ihtiyaç duyan öğrencilerin %100'üne ulaşarak, eğitim ve rehberlik gereksinimlerini karşılamak
TEMA 2	EĞİTİM VE ÖĞRETİMDE KALİTE
AMAÇ 2 (A2)	Eğitim ve öğretim faaliyetlerinde ortaya çıkan sorunları proje tabanlı yöntemlerle çözüme ulaştırmak ve 21. yüzyıl becerileri ile bütünleşik kaliteli eğitim hizmeti sunmak
Hedef 2.1 (H2.1)	2023 yılına kadar her öğrencimizin yerel, ulusal ve uluslararası düzeyde proje tabanlı bilimsel, teknolojik çalışmalardan en az 1'ine aktif katılımını sağlamak
Hedef 2.2 (H2.2)	EBA kullanan öğrenci oranlarını %100'e, EBA kullanan öğretmen oranlarını %100'e çıkarmak
Hedef 2.3 (H2.3)	Öğrencilerimizin sosyal ve duyuşsal gereksinimlerini karşılamak üzere her eğitim-öğretim kademesinde en az 1 faaliyete katılımlarını sağlamak
Hedef 2.4 (H2.4)	Öğretmen ve yöneticilerimizin mesleki gelişim taleplerini değerlendirerek her yönetici ve öğretmenimizin plan döneminin her yılında en az 1 hizmetiçi eğitim faaliyetine katılımını sağlamak
Hedef 2.5 (H2.5)	Merkezi sistem sınavlarının öncesinde ve sonrasında sınavlara katılan öğrencilerimizin eğitim, rehberlik ve danışmanlık ihtiyacını karşılamak, ilgi ve yeteneklerine uygun olarak alan, bölüm ve meslek seçiminde yöneltme ve yönlendirme çalışmaları yapmak
TEMA 3	KURUMSAL KAPASİTE
AMAÇ 3 (A3)	Eğitim kurumlarının kapasitesini ve donanım altyapısını, genel ve özel ihtiyaçları karşılayacak nitelikte geliştirmek
Hedef 3.1 (H3.1)	Güvenli ve sosyal bir okul ortamı oluşturmak için özel grupların ihtiyaçlarını da dikkate alarak fiziksel ortamların güvenlik ve hijyen standartlarını %100'e çıkarmak
Hedef 3.2 (H3.2)	Kuruma CİMER, MEBİM, e-Muhtar, dilekçe ve benzeri yollarla yapılan şikayet sayısını 0'a indirmek.

C. Stratejik Hedefler, Performans Göstergeleri, Stratejiler

Amaç1(A1) Eğitim ve öğretime erişim oranlarını artırarak eğitim kurumlarının hedef kitlesini oluşturan her bireye ulaşmak

Hedef 1.1 (H1.1) Ortaokul eğitim kurumlarında okullaşma oranlarını plan dönemi sonuna kadar %100'e çıkarmak

HEDEFE İLİŞKİN GÖSTERGELER				
Sıra	Gösterge	Mevcut (2018)	Hedef (2023)	Sorumlu Birim
PG 1.1.1	Ortaokul net okullaşma oranı	% 95	%100	Öğretmenler Kurulu
PG 1.1.2	7 gün ve üzeri özürsüz devamsızlık oranı	%7	%1	Öğretmenler Kurulu
PG 1.1.3	Sürekli devamsız öğrenci oranı	%0.3	0	Öğretmenler Kurulu
PG 1.1.4	Ortaokul sınıf tekrarı yapan öğrenci oranı	0	0	Öğretmenler Kurulu

A1	Eğitim ve öğretime erişim oranlarını artırarak eğitim kurumlarının hedef kitlesini oluşturan her bireye ulaşmak								
H1.1	Ortaokul eğitim kurumlarında okullaşma oranlarını plan dönemi sonuna kadar %100'e çıkarmak								
Performans Göstergeleri	Hedef Etkisi (%)	2018 (MEVCUT)	2019	2020	2021	2022	2023	İzleme Sıklığı	Raporlama Sıklığı
PG 1.1.1	%35	%95	%96	%97	%98	%99	%100	6 ay	6 ay
PG 1.1.2	%35	%7	%6	%5	%4	%3	%1	6 ay	6 ay
PG 1.1.3	%30	%0.3	%0.2	%0,1	%0	%0	%0	6 ay	6 ay
PG 1.1.4	%0	%0	%0	%0	%0	%0	%0	6 ay	6 ay
Sorumlu Birim	Öğretmenler Kurulu								
İşb. Yap. Birim(ler)	Zümre Öğretmenler Kurulu								
Riskler	Veli iletişim ve adres bilgilerine ulaşılamaması								
Stratejiler	Sosyal ve sanatsal aktivitelerle çocukları okula kazandırılacak Hazırlanacak program doğrultusunda her öğrencimiz, her eğitim-öğretim yılında en az 1 kez ziyaret edilecek Veli paylaşım günleri düzenlenecek Velilerin bilgi düzeylerinin artırılması için eğitim faaliyetleri düzenlenecek								
Maliyet Tahmini	3.000,00TL								
Tespitler	Veli iletişim bilgileri güncellenmemiş								
İhtiyaçlar	Sosyal etkinlikler için kaynak olmayışı Çalışmaların yapılacağı çok amaçlı salon Okul-Aile iş birliğinin geliştirilmesi Veli eğitimleri Devamsızlık oranlarının azaltılması								

Amaç1(A1) Eğitim ve öğretime erişim oranlarını artırarak eğitim kurumlarının hedef kitlesini oluşturan her bireye ulaşmak

Hedef1.2(H1.2) Özel eğitim ve rehberliğe ihtiyaç duyan öğrencilerin %100'üne ulaşarak, eğitim ve rehberlik gereksinimlerini karşılamak

HEDEFE İLİŞKİN GÖSTERGELER									
Sıra	Gösterge	Mevcut (2018)	Hedef (2023)	Sorumlu Birim					
PG 1.2.1	Özel Eğitim Sınıfı Sayısı (Toplam)	1	1	Rehberlik Hiz.					
PG 1.2.2	Destek Odası Sayısı (Toplam)	1	1	Rehberlik Hiz.					
PG 1.2.3	Özel eğitim kapsamında tanılanmış öğrenci sayısı (Toplam)	11	12	Rehberlik Hiz.					
PG 1.2.4	Resmi özel eğitim kurumlarından yararlanan öğrenci sayısı (Toplam)	0	0	Rehberlik Hiz.					
PG 1.2.5	Evde eğitim alan öğrenci sayısı	0	1	Rehberlik Hiz.					
PG 1.2.6	Okullarda rehberlik servisinden faydalanan öğrenci sayısı	300	650	Rehberlik Hiz.					
PG 1.2.7	Okullarda rehberlik servisinden faydalanan veli sayısı	120	300	Rehberlik Hiz.					
PG 1.2.8	Velilere yönelik düzenlenen faaliyet sayısı (kurs, seminer, eğitim, proje çalışmaları vb.)	6	12	Rehberlik Hiz.					
PG 1.2.9	Velilere yönelik düzenlenen faaliyetlere katılan veli oranı	%25	%50	Rehberlik Hiz.					
PG 1.2.10	TBM (Türkiye Bağımlılıkla Mücadele) Programı kapsamında eğitim verilen öğrenci sayısı	120	730	Rehberlik Hiz.					
PG 1.2.11	TBM (Türkiye Bağımlılıkla Mücadele) Programı kapsamında eğitim verilen öğretmen sayısı	0	105	Rehberlik Hiz.					
PG 1.2.12	TBM (Türkiye Bağımlılıkla Mücadele) Programı kapsamında eğitim verilen yardımcı personel sayısı	0	4	Rehberlik Hiz.					
PG 1.2.13	TBM (Türkiye Bağımlılıkla Mücadele) Programı kapsamında eğitim verilen veli sayısı	0	500	Rehberlik Hiz.					
A1	Eğitim ve öğretime erişim oranlarını artırarak eğitim kurumlarının hedef kitlesini oluşturan her bireye ulaşmak								
H1.2	Özel eğitime ve rehberliğe ihtiyaç duyan öğrencilerin %100'üne ulaşarak, eğitim ve rehberlik gereksinimlerini karşılamak								
Performans Göstergeleri	Hedef Etkisi (%)	2018 (MEVCUT)	2019	2020	2021	2022	2023	İzleme Sıklığı	Raporlama Sıklığı
PG 1.2.1	5	1	1	1	1	1	1	6 ay	6 ay
PG 1.2.2	5	1	1	1	1	1	1	6 ay	6 ay
PG 1.2.3	10	8	11	11	11	12	12	6 ay	6 ay
PG 1.2.4	5	0	0	0	0	0	0	6 ay	6 ay
PG 1.2.5	5	3	4	5	5	5	5	6 ay	6 ay
PG 1.2.6	10	400	450	500	550	600	650	6 ay	6 ay
PG 1.2.7	10	55	70	80	95	110	125	6 ay	6 ay
PG 1.2.8	10	6	8	9	10	11	12	6 ay	6 ay
PG 1.2.9	10	25	30	35	40	45	50	6 ay	6 ay
PG 1.2.10	10	120	250	500	1000	1300	1600	6 ay	6 ay
PG 1.2.11	5	0	25	50	75	100	105	6 ay	6 ay
PG 1.2.12	5	0	0	1	1	1	1	6 ay	6 ay
PG 1.2.13	10	0	100	200	300	400	500	6 ay	6 ay
Sorumlu Birim	Okul İdaresi								
İşb. Yap. Birim(ler)	Rehberlik Servisi								
Riskler	“Özel eğitim” kavramı ile ilgili önyargılar Velilerin özel eğitim öğrencilerine yönelik çalışmaları reddetmesi Bağımlılık sorunu olan öğrenci ve velilerin ifşa olma kaygıları								
Stratejiler	Okulumuzda düzenleyeceğimiz sosyal-kültürel ve sportif faaliyetlerle öğrencilerin ilgi ve alakalarını bu yöne çekmek								
Maliyet Tahmini	5.000,00 TL								
Tespitler	“Özel eğitim” kavramı ile ilgili önyargılar Velilerin özel eğitim öğrencilerine yönelik çalışmaları reddetmesi Bağımlılık sorunu olan öğrenci ve velilerin ifşa olma kaygıları								
İhtiyaçlar	Özeğitimsınıfı,diğerkurumlarlaişbirliği,eğitimfaaliyetlerindeuzmandesteği								

Amaç2(A2) Eğitim ve öğretim faaliyetlerinde ortaya çıkan sorunları proje tabanlı yöntemlerle çözüme ulaştırmak ve 21. yüzyıl becerileri ile bütünleşik kaliteli eğitim hizmetisunmak

Hedef 2.1 (H2.1) 2023 yılına kadar her öğrencimizin yerel, ulusal ve uluslararası düzeyde proje tabanlı bilimsel, teknolojik çalışmalardan en az 1'ine aktif katılımını sağlamak

HEDEFE İLİŞKİN GÖSTERGELER				
Sıra	Gösterge	Mevcut (2018)	Hedef (2023)	SorumluBirim
PG 2.1.1	TÜBİTAK 4004 başvuru sayısı	0	0	Proje Ekibi
PG 2.1.2	TÜBİTAK 4004 kabul sayısı	0	0	Proje Ekibi
PG 2.1.3	TÜBİTAK 4005 başvuru sayısı	0	0	Proje Ekibi
PG 2.1.4	TÜBİTAK 4005 kabul sayısı	0	0	Proje Ekibi
PG 2.1.5	TÜBİTAK 4006 başvuru sayısı	0	2	Proje Ekibi
PG 2.1.6	TÜBİTAK 4006 kabul sayısı	0	0	Proje Ekibi
PG 2.1.7	TÜBİTAK 4007 başvuru sayısı	0	0	Proje Ekibi
PG 2.1.8	TÜBİTAK 4007 kabul sayısı	0	0	Proje Ekibi
PG 2.1.9	Avrupa Komisyonu Tarafından Açılan Teklif Çağrılarına Başvuru Sayısı	0	0	Proje Ekibi
PG 2.1.10	Uluslararası (diğer) projelere/yarışmalara yapılan başvurusayısı	0	0	Proje Ekibi
PG 2.1.11	Ulusal (diğer) projelere/yarışmalara yapılan başvuru sayısı	0	0	Proje Ekibi
PG 2.1.12	Uluslararası (diğer) projelerde/yarışmalarda derece elde edilen başvurusayısı	0	1	Proje Ekibi
PG 2.1.13	Ulusal (diğer) projelerde/yarışmalarda derece elde edilen başvuru sayısı	0	0	Proje Ekibi
PG 2.1.14	Erasmus+ Programlarına/Projelerine Katılan Öğretmen Sayısı	0	2	Proje Ekibi
PG 2.1.15	Erasmus+ Arası Hareketlilik Programlarına/ProjelerineKatılanÖğrenciSayısı	0	15	Proje Ekibi
PG 2.1.16	Erasmus+ ArasıHareketlilikProgramlarına/ProjelerineKatılanYöneticiSayısı	0	0	Proje Ekibi
PG 2.1.17	Erasmus+ bilgilendirmetoplantılarına/eğitimlerinekatılanöğretmensayısı	2	10	Proje Ekibi
PG 2.1.18	Erasmus+ bilgilendirmetoplantılarına/eğitimlerinekatılanöğretmencisayısı	1	2	Proje Ekibi
PG 2.1.19	E-twinningportalına kayıtlı öğretmen sayısı	0	3	Proje Ekibi
PG 2.1.20	E-twinningportalında yürütülen proje sayısı	0	1	Proje Ekibi
PG 2.1.21	E-twinningbilgilendirmetoplantılarına/eğitimlerinekatılanöğretmensayısı	0	5	Proje Ekibi
PG 2.1.22	E-twinningbilgilendirmetoplantılarına/eğitimlerinekatılanöğretmencisayısı	0	2	Proje Ekibi
PG 2.1.23	Müdürlük bünyesinde yerel düzeyde yürütülen proje sayısı	0	2	Proje Ekibi
PG 2.1.24	Yerel/bölgesel/bakanlıkprojelerikonusundaeğitimalanyöneticisayısı	0	0	Proje Ekibi
PG 2.1.25	Yerel/bölgesel/bakanlıkprojelerikonusundaeğitimalanöğretmensayısı	0	0	Proje Ekibi
PG 2.1.26	Bakanlık projelerine (EğitimdeYenilikçilikÖdülleri vb.) başvuru sayısı	0	0	Proje Ekibi
PG 2.1.27	Bilimselveteknolojikçalışmalarıkapsamındadüzenlenen (şenlik, sergi, yarışma) faaliyetsayısı	0	3	Proje Ekibi
PG 2.1.28	STEM Eğitimiçalışmalarıkapsamındadüzenlenenegitimfaaliyetlerinden (seminer, kurs, konferans vb.) yararlanan personel sayısı	0	0	Proje Ekibi
PG 2.1.29	STEM Eğitim Merkezlerinden yararlanan öğrenci sayısı	0	0	Proje Ekibi
PG 2.1.30	Açılan STEM Atölyesi sayısı	0	1	Proje Ekibi

A2	Eđitim ve đretim faaliyetlerinde ortaya ıkan sorunları proje tabanlı yntemlerle zme ulařtırmak ve 21. yzyıl becerileri ile btnleřik kaliteli eđitim hizmetisunmak									
H2.1	2023 yılına kadar her đrencimizin yerel, ulusal ve uluslararası dzeyde proje tabanlı bilimsel, teknolojik alıřmalardan en az 1'ine aktif katılımını sađlamak									
PerformansGstergel eri	HedefEtkisi (%)	2018 (MEVCU T)	2019	2020	2021	2022	2023	İzlemeSıklıđı	RaporlamaSıklıđı	
PG 2.1.1	%3	0	0	0	0	0	0	6 ay	6 ay	
PG 2.1.2	%3	0	0	0	0	0	0	6 ay	6 ay	
PG 2.1.3	%3	0	0	0	0	0	0	6 ay	6 ay	
PG 2.1.4	%3	0	0	0	0	0	0	6 ay	6 ay	
PG 2.1.5	%3	0	0	0	0	0	0	6 ay	6 ay	
PG 2.1.6	%3	0	0	0	0	0	0	6 ay	6 ay	
PG 2.1.7	%3	0	0	0	0	0	0	6 ay	6 ay	
PG 2.1.8	%3	0	0	0	0	0	0	6 ay	6 ay	
PG 2.1.9	%3	0	0	0	0	0	0	6 ay	6 ay	
PG 2.1.10	%3	0	0	0	0	0	0	6 ay	6 ay	
PG 2.1.11	%3	0	0	0	0	0	0	6 ay	6 ay	
PG 2.1.12	%3	0	0	0	0	0	0	6 ay	6 ay	
PG 2.1.13	%3	0	0	0	0	0	0	6 ay	6 ay	
PG 2.1.14	%3	0	0	0	0	0	0	6 ay	6 ay	
PG 2.1.15	%3	0	0	0	0	0	0	6 ay	6 ay	
PG 2.1.16	%3	0	0	0	0	0	0	6 ay	6 ay	
PG 2.1.17	%3	0	0	0	0	0	0	6 ay	6 ay	
PG 2.1.18	%3	0	0	0	0	0	0	6 ay	6 ay	
PG 2.1.19	%4	2	2	2	3	3	3	6 ay	6 ay	
PG 2.1.20	%3	0	0	0	0	0	0	6 ay	6 ay	
PG 2.1.21	%4	2	2	2	3	3	3	6 ay	6 ay	
PG 2.1.22	%4	1	1	2	2	2	2	6 ay	6 ay	
PG 2.1.23	%4	1	1	1	2	2	2	6 ay	6 ay	
PG 2.1.24	%4	0	1	2	2	2	2	6 ay	6 ay	
PG 2.1.25	%4	0	2	3	4	5	5	6 ay	6 ay	
PG 2.1.26	%3	0	0	0	0	0	0	6 ay	6 ay	
PG 2.1.27	%4	0	0	1	1	1	1	6 ay	6 ay	
PG 2.1.28	%4	0	0	0	0	0	0	6 ay	6 ay	
PG 2.1.29	%4	0	0	0	0	0	0	6 ay	6 ay	
PG 2.1.30	%4	0	0	0	0	1	1	6 ay	6 ay	
Sorumlu Birim	Proje Ekibi									
İřb. Yap. Birim(ler)	đretmenler Kurulu									
Riskler	AB Fonlarında yapılması muhtemel kısıtlamalar TBİTAK Fonlarında yapılması muhtemel kısıtlamalar Ar-Ge alıřmalarına ayrılan bađımsız bir btce kaleminin olmaması									
Stratejiler	đretmenlerimizin tamamına proje hazırlama eđitimi verilecek. Her đrencimizin en az 1 yerel/ulusal/uluslararası proje alıřmasına katılımı sađlanacak Proje alıřmalarına đrenci velilerinin katılımı sađlanacak									
MaliyetTahmini	8.000,00 TL									
Tespitler	Okulumuzun bađımsız bir btcesinin olmaması Okul-Aile birliđi gelirlerinin zorunlu ihtiyaları karřılayacak miktarda olması									
İhtiyalar	Projelerin hazırlanmasında gerekli olan maddi kaynađın ayrılması,Poje hazırlama Eđitimleri									

Amaç2(A2) Eğitim ve öğretim faaliyetlerinde ortaya çıkan sorunları proje tabanlı yöntemlerle çözüme ulaştırmak ve 21. yüzyıl becerileri ile bütünlük kaliteli eğitim hizmeti sunmak

Hedef2.2(H2.2) EBA kullanan öğrenci oranlarını %100.'e, EBA kullanan öğretmen oranlarını %100.'e çıkarmak

HEDEFE İLİŞKİN GÖSTERGELER				
Sıra	Gösterge	Mevcut (2018)	Hedef (2023)	Sorumlu Birim
PG 2.2.1	FATİH Projesi kapsamında öğretmenlerin verdiği kurslara katılan öğretmen sayısı	105	105	Okul Yönetimi
PG 2.2.2	EBA kullanan öğretmen oranı	%100	%100	Okul Yönetimi
PG 2.2.3	EBA kullanan öğrenci oranı	%50	%100	Okul Yönetimi

A2	Eğitim ve öğretim faaliyetlerinde ortaya çıkan sorunları proje tabanlı yöntemlerle çözüme ulaştırmak ve 21. yüzyıl becerileri ile bütünlük kaliteli eğitim hizmeti sunmak								
H2.2	EBA kullanan öğrenci oranlarını %100'e, EBA kullanan öğretmen oranlarını %100.'e çıkarmak								
Performans Göstergeleri	Hedef Etkisi (%)	2018 (MEVCUT)	2019	2020	2021	2022	2023	İzleme Sıklığı	Raporlama Sıklığı
PG 2.2.1	%33	105	105	105	105	105	105	6 ay	6 ay
PG 2.2.2	%33	%100	%100	%100	%100	%100	%100	6 ay	6 ay
PG 2.2.3	%34	%50	%60	%70	%75	%80	%100	6 ay	6 ay
Sorumlu Birim	Okul Yönetimi								
İşb. Yap. Birim(ler)	Zümre Öğretmenler Kurulu								
Riskler	Her öğrencinin evinde internet altyapısı olmaması Teknolojinin kullanımı konusunda bilgi düzeyinin düşük olması								
Stratejiler	Okulumuzun Kütüphanesini kullanımını artıracak Eba üzerinden ödev ve testler verilecek Teknolojinin verimli kullanımı konusunda öğrencilere ve velilere yönelik çalışmalar düzenlenecek Öğretmenlere EBA kullanımı konusunda bilgilendirme yapılacak Teknolojinin etkin ve verimli kullanımı ile ilgili öğrencilere ve velilere bilgilendirme yapılacak								
Maliyet Tahmini	1.000,00 TL								
Tespitler	EBA kullanan öğrenci oranı beklenen seviyenin altındadır Tüm öğrencilerin evlerinde internet altyapısı ve bilgisayar bulunmamaktadır Veliler, teknolojik araçları (telefon, bilgisayar, tablet) "başından savma" aracılığıyla görmekte dirler Veliler, teknolojik araçları bilinçli kullanmayı öğretmek yerine "yasaklama" yöntemine başvurmaktadır								
İhtiyaçlar	Hereve ücretsiz internet hizmetinin verilmesi Bilinçli teknolojik kullanımı eğitimlerinde düzenlenmesi EBA kullanımı ile ilgili bilgilendirme çalışmaları Teknolojinin bilinçli kullanımı konusunda öğrenci ve veli eğitimleri								

Amaç2(A2)

Eğitim ve öğretim faaliyetlerinde ortaya çıkan sorunları proje tabanlı yöntemlerle çözüme ulaştırmak ve 21. yüzyıl becerileri ile bütünlüklü kaliteli eğitim hizmetisunmak

Hedef2.3(H2.3)

Öğrencilerimizin sosyal ve duyuşsal gereksinimlerini karşılamak üzere her eğitim-öğretim kademesinde en az 1 faaliyete katılımlarınısağlamak

HEDEFE İLİŞKİN GÖSTERGELER				
Sıra	Gösterge	Mevcut (2018)	Hedef (2023)	SorumluBirim
PG 2.3.1	Sanat, bilim, kültür ve spor alanlarından birinde en az bir faaliyete katılan öğrenci oranı	% 15	%25	Sosyal Etkinlik Kurulu
PG 2.3.2	Evinde/işyerinde ziyaret edilen öğrenci/veli oranı	% 15	%25	Sosyal Etkinlik Kurulu
PG 2.3.3	Öğrenci başına okunan kitap sayısı	5	15	Sosyal Etkinlik Kurulu

A2	Eğitim ve öğretim faaliyetlerinde ortaya çıkan sorunları proje tabanlı yöntemlerle çözüme ulaştırmak ve 21. Yüzyıl becerileri ile bütünlüklü kaliteli eğitim hizmeti sunmak								
H2.3	Öğrencilerimizin sosyal ve duyuşsal gereksinimlerini karşılamak üzere her eğitim-öğretim kademesinde en az 1 faaliyete katılımlarını sağlamak								
PerformansGöstergeleri	HedefEtkisi (%)	2018 (MEVCUT)	2019	2020	2021	2022	2023	İzlemeSıklığı	RaporlamaSıklığı
PG 2.3.1	33 %	15	17	18	19	22	25	6 ay	6 ay
PG 2.3.2	33%	15	17	18	20	22	25	6 ay	6 ay
PG 2.3.3	34%	5	7	8	10	12	15	6 ay	6 ay
SorumluBirim	Sosyal Etkinlik Kurulu								
İşb. Yap. Birim(ler)	Kütüphanecilik Kulübü								
Riskler	"Eğitimde Başarı" kavramından yalnızca akademik başarının anlaşılması Eğitimsicilerin yerel ve ulusal düzeyde yürütülen çalışmalarına gönüllü olarak yeterlik destek vermemesi Sosyal, kültürel ve sportif faaliyetlerle ilgili kurumlarda veri toplanamaması								
Stratejiler	- Kitap okuma etkinlikleri düzenlenecek - Sınıflararası müsabaka sayısı artırılacak - Velilerle birlikte sosyal etkinlikler düzenlenecek Eğitim öğretim yılı içerisinde her öğrencimizin en az 1 sosyal faaliyete katılımı sağlanacak Her öğrencimiz ilk kolu öğrenim hayatı boyunca en az 1 kez evinde ziyaret edilecek Bilinçli okuma ve yazma becerilerinin kazandırılması için "okuma ve yazma" temalı düzenli çalışmalar yapılacaktır Öğrencilerin akademik, sosyal ve duyuşsal becerilerinin uyumluluğu takip edilecek								
MaliyetTahmini	5.000,00 TL								
Tespitler	Evde kitap okuma saatinin yapılmaması Sosyal sportif faaliyetlere katılımında velilerin istyeksiz olması not kaygısı "Başarı" kavramı denince yalnızca akademik başarı anlaşılmaktadır Sosyal faaliyetlerde yalnızca belirli öğrenciler görev almaktadır Gönüllü öğretmenlerdedüşünüşükü artırmak ve budurum bıkınlığı sebeb olmaktadır Öğrenci velileri, sosyal faaliyetlerin herbirinin belirli maliyet sahibi olacağı şeklinde yanlış kanıya sahiptir Okuma ve yazma alışkanlığı kazandırılması çalışmalarına çoğunlukla 5 ve 9. sınıfta yer verilmektedir								
İhtiyaçlar	Her öğrencinin katılımı sağlayabileceği şekilde sosyal faaliyetler düzenlemek Okuma ve yazma alışkanlığı ile ilgili çalışmalarını tüm sınıf seviyelerine yayılması Anne, baba ve çocukların birlikte okumasını sağlayabilecek çalışmalar								

Amaç2(A2) Eğitim ve öğretim faaliyetlerinde ortaya çıkan sorunları proje tabanlı yöntemlerle çözüme ulaştırmak ve 21. yüzyıl becerileri ile bütünlük kaliteli eğitim hizmeti sunmak

Hedef2.4(H2.4) Öğretmen ve yöneticilerimizin mesleki gelişim taleplerini değerlendirerek her yönetici ve öğretmenimizin plan döneminin her yılında en az 1 hizmetiçi eğitim faaliyetine katılmınsağlamak

HEDEFE İLİŞKİN GÖSTERGELER				
Sıra	Gösterge	Mevcut (2018)	Hedef (2023)	Sorumlu Birim
PG 2.4.1	Öğretmenlerimize yönelik, kurumun istekte bulunduğu hizmetiçi eğitim faaliyeti (kurs, seminer vb.) sayısı	1	6	Okul Yönetimi
PG 2.4.2	Yöneticilerimize yönelik, kurumun istekte bulunduğu hizmetiçi eğitim faaliyeti (kurs, seminer vb.) sayısı	1	1	Okul Yönetimi
PG 2.4.3	Hizmetiçi eğitim faaliyetlerini devamsızlık sebebiyle tamamlayamayan öğretmen sayısı	0	0	Okul Yönetimi
PG 2.4.4	Hizmetiçi eğitim faaliyetlerini devamsızlık sebebiyle tamamlayamayan yönetici sayısı	0	0	Okul Yönetimi
PG 2.4.5	Yardımcı personel	1	1	Okul Yönetimi
PG 2.4.6	Disiplin cezası alan yönetici sayısı	0	0	Okul Yönetimi
PG 2.4.7	Disiplin cezası alan öğretmen sayısı	0	0	Okul Yönetimi
PG 2.4.8	Disiplin cezası alan personel sayısı	0	0	Okul Yönetimi

A2	Eğitim ve öğretim faaliyetlerinde ortaya çıkan sorunları proje tabanlı yöntemlerle çözüme ulaştırmak ve 21. yüzyıl becerileri ile bütünlük kaliteli eğitim hizmeti sunmak								
H2.4	Öğretmen ve yöneticilerimizin mesleki gelişim taleplerini değerlendirerek her yönetici ve öğretmenimizin plan döneminin her yılında en az 1 hizmetiçi eğitim faaliyetine katılımını sağlamak								
Performans Göstergeleri	Hedef Etkisi (%)	2018 (MEVCUT)	2019	2020	2021	2022	2023	İzleme Sıklığı	Raporlama Sıklığı
PG 2.4.1	%12,5	1	2	3	4	5	6	6 ay	6 ay
PG 2.4.2	%12,5	1	1	1	1	1	1	6 ay	6 ay
PG 2.4.3	%12,5	0	0	0	0	0	0	6 ay	6 ay
PG 2.4.4	%12,5	0	0	0	0	0	0	6 ay	6 ay
PG 2.4.5	%12,5	4	4	4	4	4	4	6 ay	6 ay
PG 2.4.6	%12,5	0	0	0	0	0	0	6 ay	6 ay
PG 2.4.7	%12,5	0	0	0	0	0	0	6 ay	6 ay
PG 2.4.8	%12,5	0	0	0	0	0	0	6 ay	6 ay
Sorumlu Birim	Okul Yönetimi								
İşb. Yap. Birim(ler)	Öğretmenler Kurulu								
Riskler	Eğitim faaliyetlerine çoğunlukla az sayıdaki gönüllü öğretmenin katılması, eğitime katılacak öğretmenlerin görevlendirmelerinin çoğunlukla resen yapılması								
Stratejiler	Hizmet içi eğitim faaliyetlerinden öğretmen ve yöneticilerin görüşleri alınacak Kurumsal kültürün oluşturulması için okul-aile ilişkilerinde etkin iş birliği yöntemleri geliştirilecek								
Maliyet Tahmini	3.000,00 TL								
Tespitler	Hizmet içi eğitim faaliyetleri çoğunlukla resen düzenlenmektedir Hizmetiçi eğitim faaliyetleri ders saatlerinin dışında düzenlendiği için katılımcılarda isteksizliğe sebep olmaktadır.								
İhtiyaçlar	Paydaş görüşlerinin değerlendirilmesi, iş birliğinin geliştirilmesi								

Amaç2(A2)

Eğitim ve öğretim faaliyetlerinde ortaya çıkan sorunları proje tabanlı yöntemlerle çözüme ulaştırmak ve 21. yüzyıl becerileri ile bütünlük kaliteli eğitim hizmetisunmak

Hedef2.5(H2.5)

Merkezi sistem sınavlarının öncesinde ve sonrasında sınavlara katılan tüm öğrencilerimizin eğitim, rehberlik ve danışmanlık ihtiyacını karşılamak, ilgi ve yeteneklerine uygun olarak alan, bölüm ve meslek seçiminde yöneltme ve yönlendirme çalışmaları yapmak

HEDEFE İLİŞKİN GÖSTERGELER				
Sıra	Gösterge	Mevcut (2018)	Hedef (2023)	Sorumlu Birim
PG 2.5.1	Okullar tarafından açılan destekleme ve yetiştirme kurs sayısı	38	48	OkulYönetimi
PG 2.5.2	Sosyal/kültürel/sportif faaliyetlere yönelik açılan destekleme ve yetiştirme kurs sayısı (merkezi sistem sınavlarına hazırlık kapsamında olmayan)	1	3	Okul Yönetimi
PG 2.5.3	Ortaöğretim kurumlarına merkezi sınavla yerleştirmede tercih danışmanlığı hizmeti verilen öğrenci sayısı	200	400	OkulYönetimi
PG 2.5.4	8.Sınıftan sonra Sınavla Öğrenci alan liselere yerleşen öğrenci oranı	%10	%15	OkulYönetimi
PG 2.5.5	8.Sınıftan Sonra Genel Liselere yerleşen öğrenci oranı	%60	%53	Okul Yönetimi
PG 2.5.6	8.Sınıftan Sonra Meslek Liselerine Yerleşen Öğrenci Oranı	%5	%2	Okul Yönetimi
PG 2.5.7	8.Sınıftan Sonra İmam Hatip Liselerine Yerleşen öğrenci oranı	%25	%30	Okul Yönetimi

A2	Eğitim ve öğretim faaliyetlerinde ortaya çıkan sorunları proje tabanlı yöntemlerle çözüme ulaştırmak ve 21. yüzyıl becerileri ile bütünlük kaliteli eğitim hizmeti sunmak								
H2.5	Merkezi sistem sınavlarının öncesinde ve sonrasında sınavlara katılan öğrencilerimizin eğitim, rehberlik ve danışmanlık ihtiyacını karşılamak, ilgi ve yeteneklerine uygun olarak alan, bölüm ve meslek seçiminde yöneltme ve yönlendirme çalışmaları yapmak								
Performans Göstergeleri	Hedef Etkisi (%)	2018 (MEVCUT)	2019	2020	2021	2022	2023	İzleme Sıklığı	Raporlama Sıklığı
PG 2.5.1	20%	38	40	42	44	46	48	1 yıl	1 yıl
PG 2.5.2	20 %	2	4	6	6	6	6	1 yıl	1 yıl
PG 2.5.3	20 %	200	250	300	350	400	400	1 yıl	1 yıl
PG 2.5.4	10%	%10	%11	%12	%13	%14	%15	1 yıl	1 yıl
PG 2.5.5	10%	%60	%58	%57	%56	%55	%53	1 yıl	1 yıl
PG 2.5.6	10%	%5	%4	%3	%3	%2	%2	1 yıl	1 yıl
PG 2.5.7	10%	%25	%27	%28	%28	%29	%30	1 yıl	1 yıl
Sorumlu Birim	Okul Yönetimi								
İşb. Yap. Birim(ler)	Rehberlik Servisi ve Öğretmenler								
Riskler	Destekleme ve yetiştirme kurslarına başlayan öğrencilerin, kursları tamamlamaması Merkezisınavlaortaöğretimveyükseköğretimkurumlarınayerleştirmesistemindeğişmesi Hafta içiaçılankurslarda öğrencilerin yorgun olması								
Stratejiler	Öğretmen ve Öğrencilerle Görüşülecek 8.Sınıftaki öğrencilere velilerine çok iyi bir Rehberlik yapılacak Devam Takip iyi yapılacak								
Maliyet Tahmini	2.000,00 TL								
Tespitler	Destekleme ve yetiştirme kurslarına devamsızlık oranı fazladır Merkezisınavlaortaöğretimveyükseköğretimkurumlarınayerleştirmesistemiçoksık değişmektedir. Öğrencilere Liselere geçişte iyi bir rehberlik yapılmamaktadır								
İhtiyaçlar	Araç gereç eksikliği Desteklemeveyetştirme kurs listelerine veli telefonları yazılmalı veda devamsız öğrencilerin velilerinin anında bilgilendirilmesi sağlanmalı 8.sınıf Öğrencilerine ve Öğrenci velilerine, liseye geçişlerle ilgili seminer verilmeli ve bilgilendirilmelidir. 8.Sınıf Öğrencilerine Liselere geçiş ve tercih dönemlerinde rehberlik çalışmaları yapılmalıdır.								

Amaç3(A3) Eğitim kurumlarının kapasitesini ve donanım altyapısını, genel ve özel ihtiyaçları karşılayacak nitelikte geliştirmek

Hedef3.1(H3.1) Güvenli ve sosyal bir okul ortamı oluşturmak için özel grupların ihtiyaçlarını da dikkate alarak fiziksel ortamların güvenlik ve hijyen standartlarını %100' e çıkarmak

HEDEFE İLİŞKİN GÖSTERGELER				
Sıra	Gösterge	Mevcut (2018)	Hedef (2023)	Sorumlu Birim
PG 3.1.1	Engellilerin hizmetine sunulan asansörlerden aktif kullanılan asansör oranı	1	1	Okul Yönetimi
PG 3.1.2	Engellilerin hizmetine sunulan engelli rampalarından aktif kullanılan engelli rampası oranı	1	1	Okul Yönetimi
PG 3.1.3	Kurum Risk Analizi sayısı	1	1	Okul Yönetimi
PG 3.1.4	Kurum Acil Durum Planı sayısı	1	1	Okul Yönetimi
PG 3.1.5	Güvenlik kamerası sistemi sayısı	1	1	Okul Yönetimi
PG 3.1.6	Mevcut kamera sayısının, ihtiyaç duyulan kamera sayısına oranı	%75	%100	Okul Yönetimi
PG 3.1.7	Güvenlik görevlisi sayısı	0	1	Okul Yönetimi
PG 3.1.8	Derslik başına düşen öğrenci sayısı	22	22	Okul Yönetimi
PG 3.1.9	Öğretmen başına düşen öğrenci sayısı	13	13	Okul Yönetimi
PG 3.1.10	Kalite standartlarını içeren sertifika sayısı (Beyaz Bayrak, Beslenme Dostu Okul, ISO sertifikaları vb.)	1	3	Okul Yönetimi

A3	Eğitim kurumlarının kapasitesini ve donanım altyapısını, genel ve özel ihtiyaçları karşılayacak nitelikte geliştirmek								
H3.1	Güvenli ve sosyal bir okul ortamı oluşturmak için özel grupların ihtiyaçlarını da dikkate alarak fiziksel ortamların güvenlik ve hijyen standartlarını %100'e çıkarmak								
Performans Göstergeleri	Hedef Etkisi (%)	2018 (MEVCUT)	2019	2020	2021	2022	2023	İzleme Sıklığı	Raporlama Sıklığı
PG 3.1.1	10%	1	1	1	1	1	1	6 ay	6 ay
PG 3.1.2	10%	1	1	1	1	1	1	6 ay	6 ay
PG 3.1.3	10%	1	1	1	1	1	1	6 ay	6 ay
PG 3.1.4	10%	1	1	1	1	1	1	6 ay	6 ay
PG 3.1.5	10%	1	1	1	1	1	1	6 ay	6 ay
PG 3.1.6	10%	14	15	16	17	18	18	6 ay	6 ay
PG 3.1.7	10%	1	1	1	1	1	1	6 ay	6 ay
PG 3.1.8	10%	25	25	25	25	25	25	6 ay	6 ay
PG 3.1.9	10%	16	16	16	16	16	16	6 ay	6 ay
PG 3.1.10	10%	0	1	2	3	3	3	6 ay	6 ay
Sorumlu Birim	Okul Yönetimi								
İşb. Yap. Birim(ler)	Öğretmenler Kurulu								
Riskler	Engelli asansörlerinin bozulma ihtimaline karşın aktif kullanılmaması Engelliasansörlerinin ihtiyaçduymayan bireyler tarafından kullanılması Güvenlik kamerasi ihtiyacın karşılanabilmesi için Okul-Aile Birliği bütçesinin yetersizliği Eski yapı binaların fiziksel şartlarının "Güvenli Okul" standartlarına uymaması, dönüştürmede yaşanan fiziksel güçlükler Okul kütüphanelerinin oda/sınıf/derslik vb. ihtiyaçlarının karşılanabilmesi için dönüştürülmesi								
Stratejiler	Okul binasının zaman içinde yıpranmalardan dolayı tadilat ve onarımı için gerekli girişimler yapılacak Okul güvenlik sistemi araçlarının bakım, onarım ve güncellemeleri yapılacak Okul kütüphanemize yeni kitaplar kazandırılacak								
Maliyet Tahmini	3.000,00 TL								
Tespitler	Kamera sisteminin bakım maddikaynak yetersizliğinden zamanında yapılamamaktadır..								
İhtiyaçlar	Okul Aile Birliğince kaynak temin yoluna gidilmesi ve kaynak temin edilmesi								

Amaç3(A3)

Eğitim kurumlarının kapasitesini ve donanım altyapısını, genel ve özel ihtiyaçları karşılayacak nitelikte geliştirmek

Hedef3.2(H3.2)

Kuruma CİMER, MEBİM, e-Muhtar, dilekçe ve benzeri yollarla yapılan şikâyet sayısını 0 'a indirerek memnuniyet düzeyini artırmak.

HEDEFE İLİŞKİN GÖSTERGELER				
Sıra	Gösterge	Mevcut (2018)	Hedef (2023)	Sorumlu Birim
PG 3.2.1	CİMER, MEBİM, E-Muhtar, Dilekçe vb. yollarla kuruma başvuru sayısı (tüm başvurular)	8	0	Okul Yönetimi
PG 3.2.2	CİMER, MEBİM, E-Muhtar, Dilekçe vb. yollarla kuruma başvuru sayısı (şikâyet)	7	0	Okul Yönetimi
PG 3.2.3	Şikâyet başvurusu sonucunda uygulanan cezai yaptırım sayısı	0	0	Okul Yönetimi
PG 3.2.4	Özel "Öğrenci Taşıma Servisleri ile ilgili Şikâyet sayısı	0	0	Okul Yönetimi

Amaç 3 (A3)	Eğitim kurumlarının kapasitesini ve donanım altyapısını, genel ve özel ihtiyaçları karşılayacak nitelikte geliştirmek								
Hedef 3.2 (H3.2)	Kuruma CİMER, MEBİM, e-Muhtar, dilekçe ve benzeri yollarla yapılan şikâyet sayısını 0'a indirerek memnuniyet düzeyini artırmak.								
Performans Göstergeleri	Hedefe Etkisi (%)	2018 (MEVCUT)	2019	2020	2021	2022	2023	İzleme Sıklığı	Raporlama Sıklığı
PG 3.2.1	25 %	15	12	9	6	3	0	6 ay	6 ay
PG 3.2.2	25 %	10	8	6	4	2	0	6 ay	6 ay
PG 3.2.3	25 %	0	0	0	0	0	0	6 ay	6 ay
PG 3.2.4	25 %	0	0	0	0	0	0	6 ay	6 ay
Sorumlu Birim	Okul Yönetimi								
İşb. Yap. Birim(ler)	Öğretmenler Kurulu								
Riskler	Şikâyet sahiplerinin şikâyet edilebilecek konular hakkında hukuki altyapılarının yetersiz olması Yaşanan her sorunda, ilgili kişi veya kurum yerine şikâyet yöntemlerine başvurulması Şikâyet mekanizmalarının sayı ve çeşitlilik itibarıyla fazla olması								
Stratejiler	Okul-Aile iş birliği geliştirilecek Kurumsal kültür oluşması için düzenlenen faaliyetler çeşitlendirilecek Kurumsal faaliyetlerimiz sürekli olarak fiziksel ve elektronik ortamlarda paylaşılacak								
Maliyet Tahmini	1.000,00 TL								
Tespitler	Şikâyet sahipleri, beklentilerinin karşılanamadığı her durumda şikâyet yoluna başvurmaktadır Şikâyet sahiplerinin şikâyet başvuru yolları çok çeşitlidir								
İhtiyaçlar	Öğrenci velilerinin bilinçlendirilmesi Şikâyet mekanizmalarının, çalışanların motivasyonlarını düşürmeyecek şekilde işletilmesi								

D. Maliyetlendirme

Tahmini Kaynaklar Analizinden yararlanılarak kurumumuzun 5 yıllık hedeflerine ulaşılabilmesi için planlanan faaliyetlerin Tahmini Maliyet Analizi yapılmıştır.

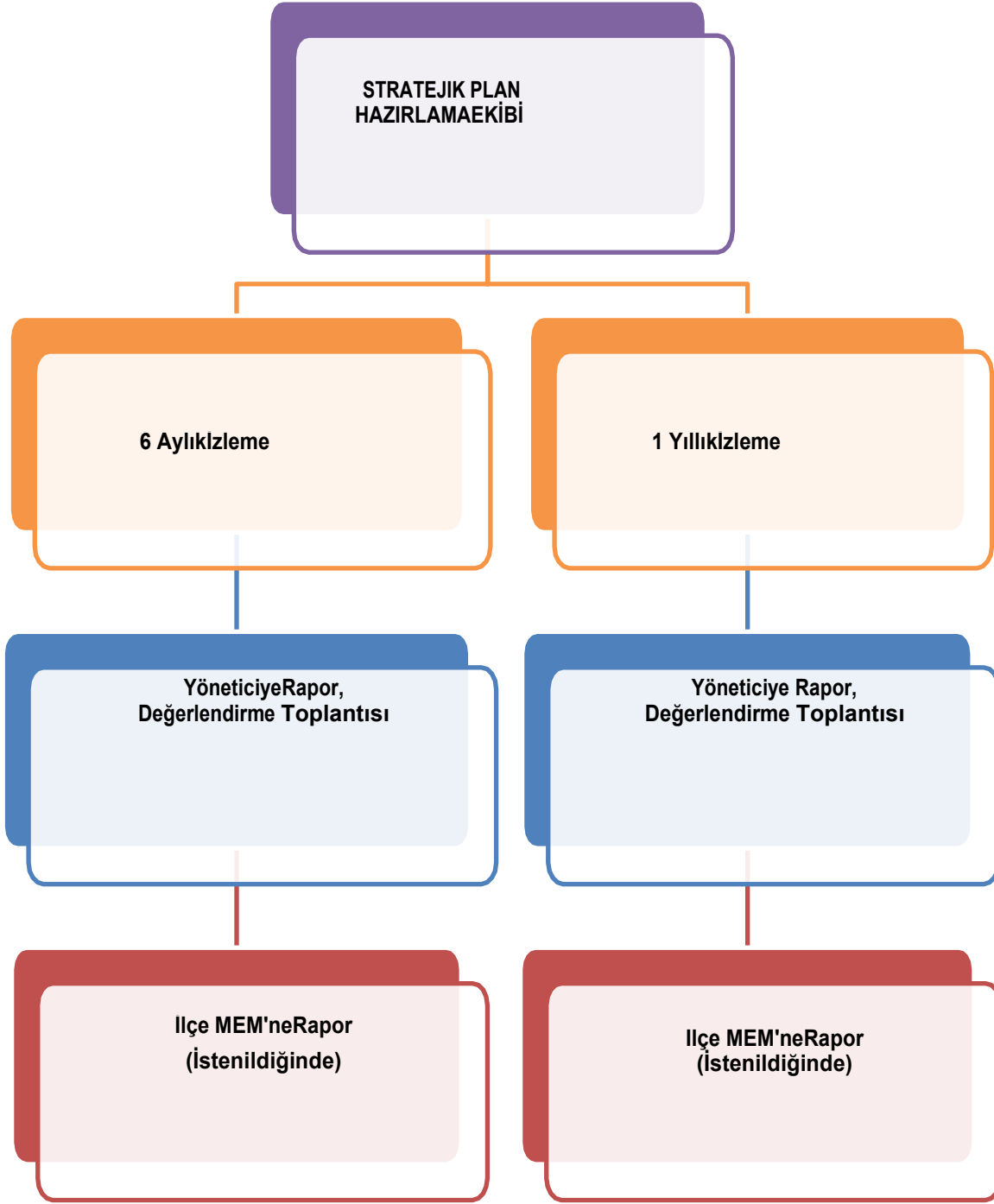
Tablo 18: Tahmini Maliyetler (TL)

	Planın 1.Yılı	Planın 2.Yılı	Planın 3.Yılı	Planın 4.Yılı	Planın 5.Yılı	Toplam Maliyet
A1	1.000	1.100	1.200	1.300	1.400	6.000
H1.1	500	550	600	650	700	3.000
H1.2	500	550	600	650	700	3.000
A2	2.900	3.550	3.700	3.750	5.000	19.000
H2.1	1000	1500	1500	1500	2500	8.000
H2.2	200	200	200	200	200	1.000
H2.3	800	1000	1000	1000	1200	5.000
H2.4	500	550	600	650	700	3.000
H2.5	400	400	400	400	400	2.000
A3	700	800	900	1.000	1.100	4.500
H3.1	500	600	700	800	900	3.500
H3.2	200	200	200	200	200	1.000
GenelYönetim Giderleri	4.000	5.000	5.500	7.000	8.500	30.000
TOPLAM	8.600	10.550	11.300	13.050	16.000	59.500

E. İzleme ve Değerlendirme

Müdürlüğümüzün 2019-2023 Stratejik Planı İzleme ve Değerlendirme sürecini ifade eden İzleme ve Değerlendirme Modeli hazırlanmıştır. Müdürlüğümüzün Stratejik Plan İzleme-Değerlendirme çalışmaları eğitim-öğretim yılı çalışma takvimi de dikkate alınarak 6 aylık ve 1 yıllık sürelerde gerçekleştirilecektir. 6 aylık sürelerde Üst Yöneticiye rapor hazırlanacak ve değerlendirme toplantısı düzenlenecektir. 1 yıllık izleme-değerlendirme çalışmaları, Stratejik Planımızda yer alan hedeflerin yıllık düzeyde ifade edildiği Performans Programı ve yılsonunda gerçekleşme düzeylerinin belirlendiği Faaliyet Raporu hazırlanarak yapılacaktır. Yıllık izlemelerle ilgili değerlendirme toplantıları düzenlenecektir.

Şekil 3: İzleme ve Değerlendirme Süreci



EKLER

A- Strateji Geliştirme Kurulu

SIRA	ADI-SOYADI	GÖREVİ	KURULDAKİ GÖREVİ
1	LEVENT BAŞ	OKUL MÜDÜRÜ	BAŞKAN
2	SIDIKA SEZEN	MÜDÜR YARDIMCISI	ÜYE
3	SÜMEYYA YALÇIN	ÖĞRETMEN	ÜYE
4	SEDA ŞENOL	ÖĞRETMEN	ÜYE
5	SERAP KARAKILÇIL	ÖĞRETMEN	ÜYE

B-Stratejik Plan Hazırlama Ekibi

SIRA	ADI-SOYADI	GÖREVİ	KURULDAKİ GÖREVİ
1	LEVENT BAŞ	OKUL MÜDÜRÜ	BAŞKAN
2	SIDIKA SEZEN	MÜDÜR YARDIMCISI	ÜYE
3	SEYHAN BOLAT	ÖĞRETMEN	ÜYE
4	HASAN ARSLAN	ÖĞRETMEN	ÜYE
5	DEMET DOĞAN ÖZTÜRK	ÖĞRETMEN	ÜYE
6	KÜBRA ERDEĞER	ÖĞRETMEN	ÜYE
7	SEMRA İPEK	OKUL AİLE BİRLİĞİ BŞ	ÜYE

